

# Couverture d'un COMICS (version américaine) X-MEN STAN LEE & JACK KIRBY



## Présentation de l'œuvre

### Les comic books ou comics

sont des fascicules américains mensuels de (généralement) 32 pages en couleurs dans lesquels évoluent les super-héros. La création du premier super héros de l'Histoire de la BD remonte en fait en 1938 avec l'arrivée de Superman dans "ACTION COMICS". Spider-man fera sa première apparition en 1961 dans le comics "AMAZING FANTASY". Les "X-men" feront leur apparition en 1963.

### Spider-Man :

**NATURE :** Couverture d'un comics book (Encre sur papier).

**TITRE :** The Uncanny X-Men.

**SCENARISTE :** Stan Lee

**DESSINATEUR :** Jack Kirby

**DATES :** 1980

**DIMENSIONS :** 24 cm × 17 cm

**MOUVEMENT ARTISTIQUE :** Comics



## Problématique

En quoi les super-héros servent-ils à dénoncer le rejet de l'autre, les discriminations dans la société ?



## Biographie des auteurs



Stan LEE



Jack KIRBY

**Stan Lee**, né **Stanley Martin Lieber** (fils d'immigrants juifs roumains) né le 28 Décembre 1922 à New York, est un scénariste et directeur de publication américain. Il est (avec des artistes tels que Jack Kirby et Steve Ditko) le co-créateur de plus d'une centaine de super-héros qui sont le fondement de l'univers partagé dans lequel évoluent les personnages de la firme MARVEL Comics. Le succès de ses personnages propulsa MARVEL Comics du rang de petite société d'édition à celui de groupe industriel multimédia.

**Jack Kirby**, né Jacob Kurtzberg (fils d'immigrant juifs), le 28 août 1917 à New York et mort le 6 février 1994 à Thousand Oaks en Californie, est un des artistes les plus influents, célèbres et prolifiques de la bande dessinée américaine. Surnommé « the King of Comics » (« le Roi de la bande dessinée »), il est à l'origine de nombreuses séries qui marquèrent l'histoire des comics américains. En 1940, il crée, avec Joe Simon, Captain America, en 1947; dans les années 1960, avec Stan Lee, il crée de nombreux super-héros qui font la renommée de l'éditeur Marvel Comics, notamment : Les Quatre Fantastiques, L'Incroyable Hulk, le puissant Thor, Les Vengeurs, Les X-Men.



## Contexte de la création de l'œuvre

### La Guerre Froide

est la période de tensions et de confrontations idéologiques et politiques entre les deux superpuissances que furent les États-Unis et l'URSS et, de manière plus large, entre les régimes communistes et l'ensemble des régimes non communistes. La guerre froide débute en 1947 et dure jusqu'en 1989, année de la chute des régimes communistes en Europe, ou jusqu'en 1991, année de l'implosion de l'URSS et de la dissolution du pacte de Varsovie.

- Les comics de X-men ont été créés dans un contexte géo-politique de guerre froide entre les pays communistes et les Etats-Unis. Cette période est donc située après la seconde guerre mondiale qui a laissé de profondes cicatrices dans la société (camps de concentration, le nazisme). En 1963, les Etats-Unis profitent encore de ses derniers instants de bonheur sous la présidence de JF Kennedy (mort en 1963.....)

- Ils ont été écrits aux Etats-Unis dans un contexte de lutte contre la ségrégation raciale (1875-1960 : les blancs et les noirs n'étaient pas considérés comme égaux au niveau des droits).

- Les X-men peuvent symboliser des immigrés représentant le melting-pot américain (Tornado vient d'Afrique, Diablo est allemand, Wolverine canadien, Colossus russe...etc).



## Description de l'œuvre



Couverture montrant que la société souhaite supprimer ou éloigner les mutants car ils représentent un danger !

### Le rejet par la société de l'individu "différent"

L'affiche montre que des mutants ont été éliminés ou emprisonnés par le gouvernement. Ils sont poursuivis et traqués comme des fugitifs, le mutant Wolverine est surpris pendant sa fuite d'une zone de contrôle où il lui est normalement interdit de se trouver.

Un projecteur (utilisation de la couleur jaune sur un fond noir) est dirigé sur Wolverine et une mutante pour montrer qu'ils sont pourchassés par les forces de sécurité (les sentinelles).

Les mutants qui ont été éliminés ou emprisonnés apparaissent sur des affiches bleu clair ce qui laisse suggérer leur apparence fantomatique (certains sont morts).

L'écriture rouge sur les affiches des mutants souligne la violence.

En haut à gauche, on peut voir d'autres visages d'X-men (Colossus, Tornado, Diablo...etc.). Au-dessus figure l'affichage du prix (seulement 55cs) : ce prix très abordable permettait une large diffusion.

En haut à droite, l'étiquette "Approved by the comics code" (approuvé par le code des comics). La Comics Code Authority (CCA) était une organisation de régulation du contenu des comics books publiés aux USA. À son apogée, la CCA constituait de fait un comité de censure des comics. Depuis 2011, l'organisation n'existe plus après que son influence se fut considérablement restreinte.

"Uncanny" : Étrange, mystérieux.

Slain : tué

Apprehended : Appréhendé (en prison)

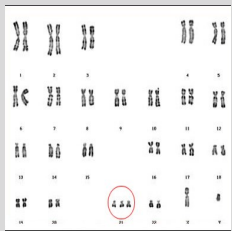
You are now leaving a controlled zone : Vous êtes en train de quitter une zone contrôlée.



# Analyse de l'œuvre



**ADN,**  
 L'ADN signifie Acide Désoxyribonucléique, et constitue la molécule support de l'information génétique héréditaire. Elle est présente dans les cellules des êtres vivants.



**Caryotype**  
 montrant une anomalie (trisomie 21).

**Anomalie génétique**  
 anomalie dans le caryotype d'un individu (anomalie au niveau de ses chromosomes).



**Martin Luther King, Jr.**  
 est un pasteur baptiste afro-américain né à Atlanta (Géorgie) le 15 janvier 1929 et mort assassiné le 4 avril 1968 à Memphis (Tennessee).



**Malcom X (1925-1965)**  
 il est un défenseur courageux des droits afro-américains ayant mis en accusation les États-Unis pour ses crimes et sa ségrégation raciale envers la communauté noire.

## I - Le rejet par la société de l'individu "différent"

1) Les jeunes adolescents peuvent s'identifier facilement aux mutants de X-men (ou à Spiderman) car eux aussi se sentent rejetés; ils se sentent différents et incompris.

Un mutant est un individu ayant subi une ou des mutations accidentelles (comme pour Spiderman) ou naturelles (pendant l'adolescence chez les X-men). Une mutation est une altération de l'information génétique de l'individu.

**Cette mutation** peut cependant s'avérer avantageuse et être sélectionnée **naturellement** par l'environnement ou être éliminée dans le cas contraire.

La situation présentée par le comics est une façon extrême de montrer comment il est difficile pour certains individus d'intégrer la société quand ils sont "différents".

Exemples :

- les personnes handicapées ou ayant des anomalies génétiques (ex : trisomie 21).
- les personnes victimes du racisme et de l'homophobie.

2) On se rappelle de la situation socio-politique qu'ont connu Les États-Unis au moment de la **ségrégation raciale (1875-1967)**. **Les personnages de X-men ont été créés pendant cette période en 1963.**

Pour les deux "leaders" des mutants, leur réaction est différente par rapport à cette situation :

L'un s'obstine à croire que l'homme possède des bons côtés et que les différences seront acceptées (Martin Luther King) = **Professeur Xavier**

L'autre n'y croit plus et agit plus violemment pour que les différences soient acceptées (Malcom X) = **Magneto**

3) La liste nominative de mutants exhibés sur les affiches faisaient partie des pratiques utilisées pour lutter contre les communistes au début des années cinquante (guerre froide).

Le **maccarthysme** ou **maccarthisme** (*McCarthyism* en anglais) est une période de l'histoire américaine, connue sous le nom de « peur rouge » (*Red Scare*) et qualifiée de chasse aux sorcières (*witch hunt*). Il s'étend de 1950 avec l'apparition du sénateur McCarthy sur le devant de la scène politique américaine, à 1954 avec le vote de censure contre McCarthy. Pendant deux ans (1953-1954), la commission présidée par McCarthy traqua d'éventuels agents, militants ou sympathisants communistes aux États-Unis dans une ambiance anticommuniste.

## II- L'élimination et la sélection

L'Histoire nous a montré que les individus pouvaient être aussi "éliminés" pour leurs faiblesses physiques ou leurs différences.

- **Nazisme et Seconde guerre mondiale (1939-1945)** : l'extermination des Juifs dans les camps de concentration. État Allemand et Eugénisme.

**L'eugénisme** peut être défini comme l'ensemble des méthodes et pratiques visant à intervenir sur le patrimoine génétique de l'espèce humaine, dans le but de le faire tendre vers un idéal déterminé. Il peut être le fruit d'une politique délibérément menée par un État. C'est une sélection non naturelle.



## C onclusion

Les super-héros, créés aux Etats-Unis, ont en général servi à dénoncer certains maux de la société au cours des époques (le racisme, l'antisémitisme, toutes les formes de discriminations...).

Par contre, ils ont été aussi un outil de propagande pour montrer la toute puissance des Etats-Unis ( par exemple pendant la période de la guerre froide...).

Stan Lee a pleinement conscience que l'extermination (des peuples indiens) et la discrimination (à l'égard des communautés noire et hispanique, et du monde musulman depuis le 11 septembre 2001) font partie intégrante de l'histoire des Etats-Unis.

La bande dessinée des années soixante évoquait à sa manière la question noire. On peut supposer que l'élection de Barack Obama en novembre 2008 donne raison à la philosophie de Martin Luther King (ou de son double fictionnel, Charles Xavier), qui préfère faire confiance à ses concitoyens et parie sur une intégration possible et réussie.

### *Élargissement/ouverture :*

- Antiquité : Sparte met en place une politique eugéniste destinée à sélectionner des enfants sains et forts.

Dès la naissance le bébé est examiné par une commission d'anciens qui doivent déterminer si l'enfant est beau et de constitution robuste ; si ce n'est pas le cas, il est jeté dans un gouffre situé au pied du Taygète (montagnes) : un enfant ne doit pas être une charge pour la cité !

- L'adolescence :

- A la puberté, l'enfant se transforme en adolescent.

L'adolescent se sent différent comme Peter Parker dans Spiderman. Pour la première fois, un adolescent devient un super-héros (il a tous les problèmes des adolescents comme des soucis d'argent, inquiet pour sa famille, se préoccupe de ses petites amies...etc). Peter Parker représente un adolescent intello, timide mais profondément gentil, de bonne volonté, espiègle et optimiste.

- D'ailleurs, dans les X men, les mutations génétiques se manifestent souvent à la puberté.

#### **Sparte**

Ancienne ville Grecque  
(Vième Siècle avant J-C)

#### **Puberté**

Période où l'enfant se transforme en adolescent en subissant des modifications physiologiques et morphologiques.