

Le protocole sanitaire pour les élèves : août 2020

Les coronavirus forment **une vaste famille de virus** qui peuvent être pathogènes chez l'homme.

☁ On sait que, chez l'être humain, plusieurs coronavirus peuvent entraîner **des infections respiratoires** dont les manifestations vont du simple rhume à des maladies respiratoires plus graves

☁ Le dernier coronavirus qui a été découvert est responsable de la maladie à coronavirus 2019 (**la Covid-19**).

☁ Ce nouveau virus et **cette maladie étaient inconnus** avant l'apparition à Wuhan en chine en décembre 2019
En ce moment, il circule dans la plus part des pays.

Le coronavirus : ce que l'on sait :

L'incubation

Le délai d'incubation est la période entre la contamination et l'apparition des premiers symptômes.

Le délai d'incubation de la COVID-19 est de **3 à 5 jours** en général, il peut toutefois s'étendre **jusqu'à 14 jours**.

Pendant cette période, le sujet peut être contagieux 24h à 48h avant l'apparition des symptômes plus ou moins importants.

Il existe des formes asymptomatiques

Il est très contagieux :

chaque personne infectée peut contaminer au moins 3 personnes en **l'absence de mesures de protection**.

« Comment on l'attrape ? »

Les modes de transmission :

☼ La maladie peut se transmettre d'une personne à l'autre par les **gouttelettes respiratoires expulsées par le nez ou par la bouche** lorsqu'une personne tousse, éternue ou parle.

☼ Ces gouttelettes peuvent se retrouver **sur des objets ou des surfaces** autour de la personne en question.

☼ On peut alors contracter la Covid-19 **si on touche ces objets ou ces surfaces et si on se touche ensuite les yeux, le nez ou la bouche.**

« ÇA FAIT QUOI ? » Les symptômes :

Le coronavirus fait tousser, éternuer, il donne de la fièvre, de la fatigue, on peut perdre le goût et/ou l'odorat et il peut parfois provoquer des difficultés à respirer.

Il peut donner aussi : des problèmes digestifs, des éruptions cutanées.
(parfois, il n'y a pas de symptôme)

COMBIEN DE TEMPS ÇA DURE ?

En général, les personnes malades guérissent en quelques jours avec du repos et un traitement.

Parfois, chez les personnes plus âgées ou plus fragiles, la maladie est plus grave et ces personnes doivent être hospitalisées.

Si on est malade, ou si on a le virus il faut que l'on reste à la maison pendant au moins deux semaines pour ne pas contaminer les autres personnes.

Toutes personnes (personnels ou élèves), s'engagent à ne pas venir au collège et à prévenir l'établissement en cas de fièvre(plus de 38°) ou de symptômes évoquant la COVID-19

Les fondamentaux du protocole sanitaire

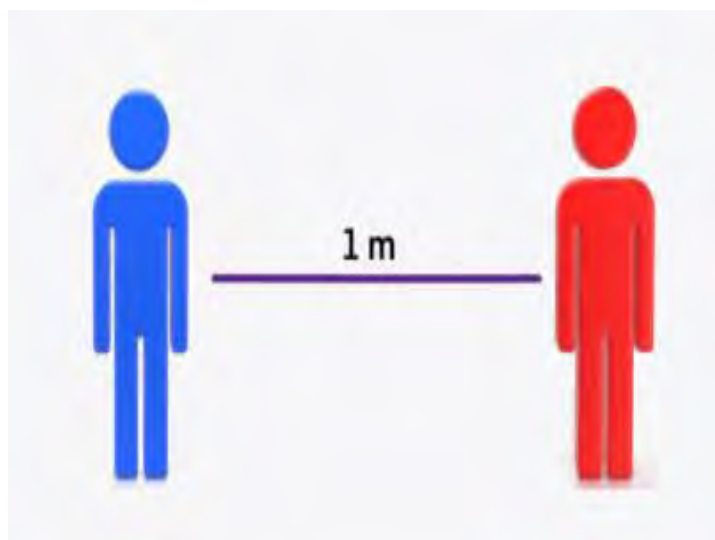
- La distanciation physique**
- L'application des gestes barrière et le port du masque.**
- La limitation du brassage des élèves**
- Le nettoyage et la désinfection**
- La formation, l'information et la communication**

la distanciation physique :

Dans les espaces clos (salles de classe, ateliers, bibliothèques, réfectoires, cantines, internats, etc.), **la distanciation physique n'est plus obligatoire lorsqu'elle n'est pas matériellement possible** ou qu'elle ne permet pas d'accueillir la totalité des élèves.

Néanmoins, les espaces sont organisés de manière à maintenir la plus grande distance possible entre les élèves.

Dans les espaces extérieurs, **la distanciation physique ne s'applique pas.**



Application des gestes barrière :

En permanence, partout et par tout le monde : moyen de prévention le plus efficace.

CORONAVIRUS, POUR SE PROTÉGER ET PROTÉGER LES AUTRES



Se laver
très régulièrement
les mains



Tousser ou éternuer
dans son coude
ou dans un mouchoir



Utiliser un mouchoir
à usage unique
et le jeter



Saluer sans se serrer
la main, éviter
les embrassades

1. Le lavage des mains

- Les mains sont responsables de la **transmission de 80% des microbes**, d'où la nécessité de bien se les laver régulièrement.
- Attention aux poignées de porte, rampes, garde-corps, interrupteur, etc.
Après chaque contact avec ces objets, il faut repasser par l'étape du **lavage des mains**.
- **Si vous n'avez exceptionnellement pas la possibilité de vous laver les mains à l'eau et au savon, optez pour de la solution hydroalcoolique.**

Au moins 30s à l'eau et au savon liquide et passant sur toutes les parties des mains.

Séchage avec papier jetable ou air libre

Lavage le plus fréquemment possible (arrivée et sortie, avant et après la récréation, avant et après les repas, avant et après les toilettes.

Le lavage au lavabo peut se faire sans distanciation physique

Si le lavage des mains n'est pas possible : La friction durant 30s avec une Solution Hydro Alcoolique se fait sur des mains :

- Non mouillées
- Sans salissures
- Non irritées
- Avec une quantité minimale de produits correctement appliquée



[Vidéo Lavage des mains](#)

<https://www.youtube.com/watch?v=zz3QE46YZ9c>

[Vidéo La friction hydroalcoolique :](#)

<https://www.youtube.com/watch?v=IXiGWkMu27E>

2. Tousser ou éternuer dans son coude

Pourquoi tousser ou éternuer dans son coude?

Lors d'un éternuement ou d'une quinte de toux, nous expulsions un **nuage composé de gaz, d'air chaud et humide** dans lequel sont suspendues des gouttelettes de plusieurs tailles. Ces dernières peuvent contenir des microbes qui véhiculent les maladies.



3. Utiliser un mouchoir jetable

Pourquoi utiliser un mouchoir jetable?

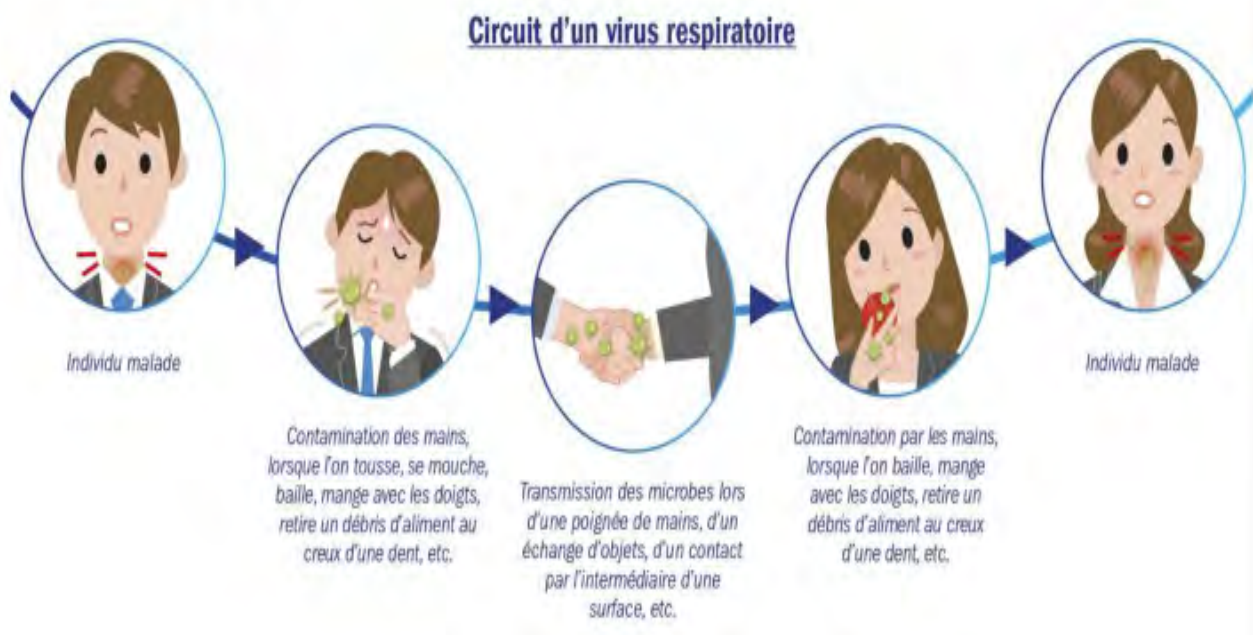
Les virus qui sont évacués du nez quand on se mouche peuvent **survivre plusieurs heures** sur un mouchoir (8 à 12 heures pour le virus de la grippe par exemple).

Voilà pourquoi il faut se moucher de préférence avec un mouchoir en papier à usage unique et ne pas le remettre ensuite, dans sa poche pour le réutiliser.

Le jeter dans une poubelle, et se laver les mains

4. Saluer sans se serrer la main, éviter les embrassades, les accolades, les contacts...

Se serrer la main



Le masque

Personnels :

Port obligatoire du masque « grand public » pour tout les personnels dans les situations où la distanciation d'au moins un mètre ne peut être garantie dans les espaces communs de l'établissement, notamment les salles des professeurs.

Le port du masque n'est pas obligatoire pour les personnels : lorsqu'ils sont à une distance d'au moins un mètre des élèves.

Élèves :

Port obligatoire du masque « grand public » dans les espaces clos et extérieurs, lors de leurs déplacements ainsi qu'en classe, lorsque la distanciation d'un mètre ne peut être garantie et qu'ils sont placés face à face ou côte à côte. Les masques seront fournis par la famille.

Changement au bout de 4h d'utilisation

Masques en tissus :Lavage à 60° pendant 30 minutes.

Lorsque le masque n'est pas utilisé, il peut être soit suspendu à une accroche isolée, soit replié sans contacts extérieur/intérieur (ne pas le rouler) et stocké dans une pochette individuelle.

les masques barrières :

<https://www.youtube.com/watch?v=Kn3UtS8wHKE>

comment mettre un masque :

Continuons d'appliquer les gestes barrières



Lavez-vous très régulièrement les mains



Toussez ou éternuez dans votre coude ou dans un mouchoir



Utilisez un mouchoir à usage unique et jetez-le



Saluez sans se serrer la main, évitez les embrassades



Respecter une distance de 1 mètre

Protégeons-nous, portons tous des masques



ATTENTION : Ce masque ne remplace pas les gestes barrières.

Il ajoute une barrière physique, lorsque vous êtes en contact étroit avec d'autres personnes.

COVID-19

BIEN UTILISER SON MASQUE

Comment mettre son masque



1 Bien se laver
les mains



2 Mettre les élastiques
derrières
les oreilles

OU



2 Nouer les lacets
derrière
la tête et le cou



3 Pincer le bord rigide
au niveau du nez,
s'il y en a un, et abaisser
le masque en dessous
du menton

Comment retirer son masque



1 Se laver les mains
et enlever le masque
en ne touchant
que les lacets
ou les élastiques



2 Après utilisation,
le mettre dans un sac
plastique et le jeter

OU



s'il est en tissu,
le laver à 60°
pendant 30 min



3 Bien se laver
les mains
à nouveau

**Le masque est un moyen de protection complémentaire
qui ne remplace pas les gestes barrières**



[GOUVERNEMENT.FR/INFO-CORONAVIRUS](https://www.gouvernement.fr/info-coronavirus)



0 800 130 000
(appel gratuit)

La limitation du brassage d'élèves

La limitation du brassage entre classes et groupes d'élèves ainsi que dans les transports scolaires n'est plus obligatoire.

Le nettoyage et la désinfection des locaux et des surfaces :

- Essentiel dans la lutte contre la propagation du virus.
- Au moins une fois par jour.
- Aération des locaux