

# L'évolution de l'architecture à la Réunion

*Le Vendredi 15 Février 2019, La section de 1<sup>ère</sup> STI AC est allée en sortie pédagogique dans les rues de Saint-Denis à la découverte de l'histoire de l'Architecture Réunionnaise accompagnée d'une architecte conseillère du CAUE (Conseil d'architecture d'urbanisme et d'environnement).*

*Ils ont décidé de partager cette matinée avec vous, voici un résumé de ce qu'ils ont appris...*

## Paillotes ou « Caze en pailles » :

En 1660, 60% des habitations sont faites en pailles. Les premiers habitants venaient des pays voisins : l'Inde, l'Afrique et Madagascar. Les bâtiments étaient construits avec les produits trouvés sur place. Rien n'était importé.

Les premiers bâtiments étaient faits de vétiver : une plante endémique de la Réunion qu'on utilisait pour les murs et les toits, une plante naturelle qui repousse très vite (15 jours après avoir été coupé)



## La villa du Général :

Ancienne Villa du Général, ce bâtiment est devenu un musée des arts décoratifs. Cette architecture nous montre un style apparu après la révolution française. Les éléments d'architecture de style néoclassique viennent d'Europe : lambrequins, colonnes, varangue avec une parure et une symétrie parfaite. Un bâtiment adapté au climat tropical avec ses matériaux : bois varangue, toit 4 pentes.

Musée Léon Dierx : Ce musée est un exemple d'architecture néoclassique (pylône, symétrie, varangue, grandes fenêtres...) adapté au climat.

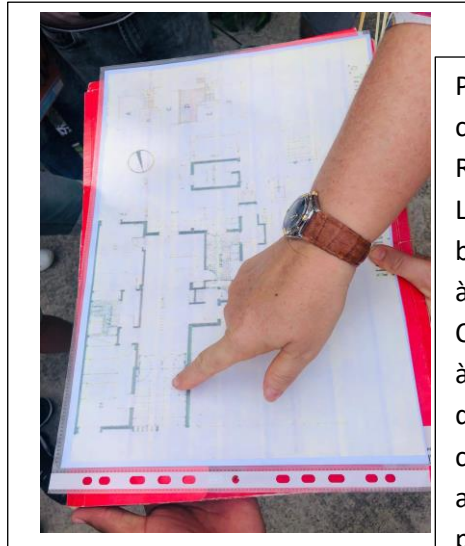


Maison traditionnelle : lambrequins, varangue ...  
Néoclassique : symétrie, et adaptés au climat : bois, fenêtre.  
Ce bâtiment a été entièrement rénové et transformé en hôtel-restaurant.

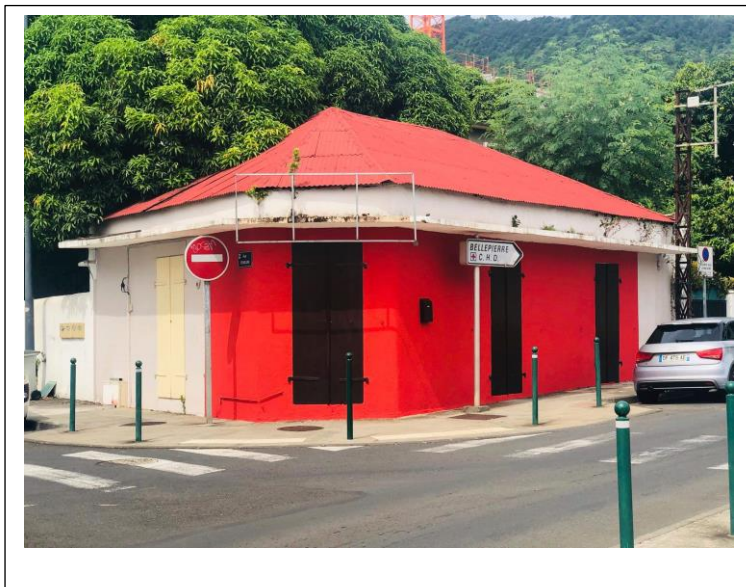
Cube béton : Le style **cube béton** arrive à la réunion en 1930 avec des formes plus libres et différentes. En 1948 le « cyclone 48 » ravage une partie de l'île et énormément de toitures sont arrachées, ce qui provoquera une évolution dans l'architecture. On assiste donc à l'arrivée du style moderne : des maisons en béton sans toitures en pente.

Problématique : la chaleur est retenue par le béton et comme on est sur une île avec un climat tropical, les habitants de ces maisons subissent la chaleur.





Premier immeuble d'habitations collectives, la « Résidence des Remparts » a été construite en 1953. L'architecte ayant travaillé sur ce bâtiment était relativement en vogue à l'époque : Jean Bossu formé par le Corbusier. Ce bâtiment était réservé à des personnes aisées. Dans le hall de l'immeuble, il y a des vitraux et c'est aussi le premier immeuble avec ascenseur. Il y a eu une recherche pour l'adaptation climatique : plusieurs fenêtres, des protections solaires, ventilation haute, des balcons...



Boutique chinoise : Ancien commerce, commerce d'angle construite de façon à être remarqué sous plusieurs angles.

Caze Tomi, elle apparait aux alentours de 1960.

Architecte : Dubreuil et M. Tomi.

Système : construction en bois, facile à reproduire et pas compliqué à mettre en œuvre ce qui a permis la construction de milliers de ce type de logement à la Réunion.

L'intérêt de cette maison est d'être adapté au climat.



Maison SATEC, aux alentours 1970. Elles sont construites en série avec une toiture plate mais elle est beaucoup moins bien adaptée au climat à cause de son toit en béton.



Opération d'immeuble rue Maréchal Leclerc, mis en œuvre de façon à produire le moins de CO2 avec beaucoup de végétations dans la construction et de « perce-vent » (ouverture laissant passer la ventilation naturelle). Ces immeubles comprennent aussi des toitures terrasses végétalisées (toit en béton, isolant thermique, végétation).

Architecte : Antoine Perrault Michel Renault