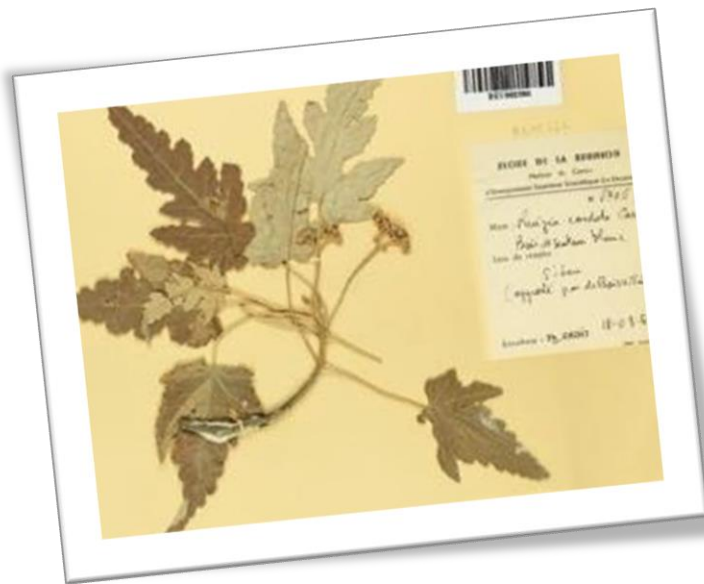




Histoire de l'implantation d'un ARBORETUM au LYCEE BELLEPIERRE 2012-2023



Jérôme
NOURIGAT





2012

**PLANTATION D'UN « BOIS DE
SENTEUR BLANC », *RUIZIA
CORDATA*, OFFERT PAR LE
PARC NATIONAL AFIN DE
VALIDER UNE CONVENTION
PARTENARIALE DE 5 ANS, ET
MARQUANT LE SOUHAIT DU
LYCÉE BELLEPIERRE DE
S'INVESTIR DANS LA
PROTECTION DU PATRIMOINE
FLORISTIQUE DE LA RÉUNION.**

PROJET D'IMPLANTATION D'UN ARBORETUM AU LYCEE BELLEPIERRE

Participants : Caroline ROBERT, 'Hélène DAVID , armoogum.Hary, Martine FEN CHONG , Hermann THOMAS , Christine DUCHEMANN , Gerard Berenger, volsanJacques, Catherine GUENON, Miguel LOPEZ, LAUDELucien-MarCEL, Nicole Boyer

OBJECTIFS

Les actions de l'année 2013-14

- Intervention de Mme ROBERT du PARC NATIONAL dans différentes classes de seconde et notamment avec la classe de 207 avec qui une action établie sur l'année a permis de sensibiliser des élèves dans le cadre de l'accompagnement personnalisé où méthodologie et connaissances ont été conciliées.
- Action de replantation d'une zone de la forêt semi sèche à la grande Chaloupe avec des élèves de 210, en partenariat avec Ecolife / parc National et Lyon's Club

Pourquoi un arboretum au lycée Bellepierre ?

- Pour sensibiliser nos lycéens à travers un projet qui s'inscrit dans le volet social du développement durable ; expliquer l'enjeu majeur de préserver des espèces dont l'Homme a souvent été la première menace, et participer ainsi à la préservation ainsi qu'à la biodiversité de La Réunion.
- Pour permettre aux apprenants (lycéens et acteurs de la vie du lycée) d'améliorer leur connaissance de la flore réunionnaise (souvent méconnue voir inconnue).
- Pour montrer que le lycée Bellepierre participe activement à l'éducation de nos jeunes, et présenter les différentes professions liées à la gestion de la nature et concernées par ce type de projet.
- Pour concrétiser le partenariat signé avec le Parc National, acteur majeur de la préservation de notre environnement

Mai 2014- choix du
lieu de l'implantation



Juin 2014 – découverte de
l'emplacement du futur arboretum par
les professeurs et les élèves du lycée



CHARTRE D'ENGAGEMENT DE PARTICIPATION A LA SAUVEGARDE DU PATRIMOINE FLORISTIQUE DE LA REUNION

Sur les 905 espèces indigènes recensées dans la flore vasculaire réunionnaise, 49 espèces végétales ont déjà disparu de l'île et 275 autres sont aujourd'hui menacées ; parmi elles, 82 espèces endémiques dont la disparition de l'île entraînerait l'extinction mondiale.

Dans le cadre de son embellissement et de sa revégétalisation, le lycée BELLEPIERRE, en partenariat avec le PARC NATIONAL, souhaite participer à la préservation du patrimoine floristique de la Réunion, par la création d'un Arboretum dont vous pouvez contribuer à l'élaboration.

Je soussigné(e), élève du lycée BELLEPIERRE, souhaite prendre en responsabilité la germination de graines auxquelles j'apporterai tous les soins utiles et nécessaires à leur développement, avant de les restituer au lycée et de procéder à leur implantation dans un emplacement réservé à l'Arboretum.

Conseils : remplir un petit pot (à fond perforé) de terreau, y faire un trou d'environ 2 cm de profondeur avec le doigt et y placer une à deux graines. Les recouvrir de terreau. Placer ce pot dans un endroit ombragé et l'arroser délicatement. Vérifier régulièrement que le terreau reste humide en évitant tout excès d'eau.

Fait à St-Denis, le

Signature :

N. J^h.

ENGAGEMENT
PERSONNEL



Décembre
2014 1^{ères}
plantations



Les projets 2014

- **L'arboretum dans le lycée :**

- Chemin d'accès sous forme d'un sentier, avec ou sans escalier (en rondins de bois ?)+ barrières de sécurité (?) : objectif que cela ressemble à un sentier botanique
- Prévoir un panneau général expliquant le pourquoi de cet arboretum
- Sentier le long duquel seraient plantées et présentées des espèces de forêt semi-sèche
- *Mise en valeur des espèces exotiques déjà présentes*
- Bancs (?) + Mur qui pourrait soit être végétalisé soit être mis en valeur par les élèves
- Haies ou barrières de sécurité / Comment limiter la zone à l'arrière des salles de classes ?
- Variante n°1 : soit utiliser l'escalier qui existe déjà et relier l'escalier du bâtiment C proche de l'amphithéâtre
- Variante n°2 : soit envisager une passerelle reliant le mur haut à l'escalier du bâtiment C proche de l'amphithéâtre

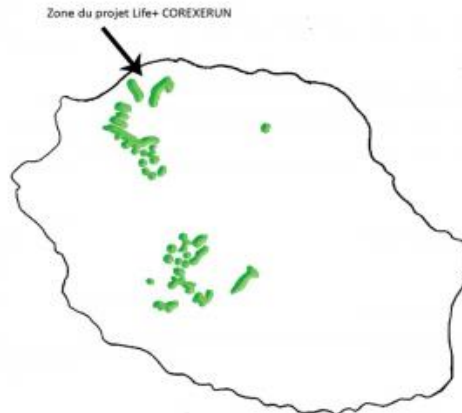
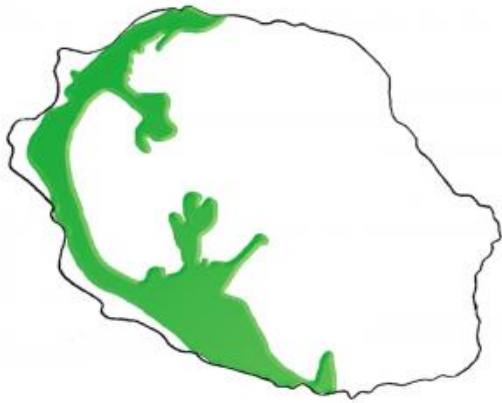
Réfléchir à :

- quels seront les acteurs de l'élaboration de l'arboretum, de ceux qui s'occuperont de sa gestion, de ceux qui sauront être des guides de cet arboretum ; planning de répartition des tâches par exemple ? nomination d' éco délégués?
- Comment récupérer des plantes ? (→Voir la proforma LUSPOT)
- Partenariat avec lycée professionnel pour construction de panneaux bois ?

Le partenariat avec le parc National ?

Soit réitérer le travail de cette année avec des élèves de seconde ou/et actions à mener avec des élèves de 1^{ère} (dégagement d'une HSA ?)?

Année 2014-15 : Avec les élèves de 208 et 210 et le programme ecolife+



— Répartition de la forêt semi-sèche avant l'arrivée de l'homme

— Répartition de la forêt semi-sèche de nos jours (moins d'1% de sa surface originelle)



70 élèves de Bellepierre reboisent la Grande-Chaloupe

Ils ont manié la houe et l'arrosoir pendant toute la journée du 5 mars. Soixante-dix élèves (deux classes) de seconde du lycée Bellepierre (Saint-Denis), encadrés par Martine Fen Chong et Jérôme Nourigat, professeurs de sciences et vie de la terre, ont planté 200 arbres endémiques dans la forêt de la Grande-Chaloupe.

Bois de judas, bois d'arnette, bois de demoiselle, bois de nêfles... ces plants étaient sélectionnés et fournis par le Parc national de La Réunion. Ils s'ajoutent aux 96.000 plants déjà réintroduits dans cette forêt semi-sèche, dans le cadre du programme 'Life+corexerun'.

Cette action a été menée en partenariat avec le Lions' Club Saint-Denis France australe, le Conservatoire du littoral, avec le soutien de la DEAL (direction de l'environnement, de l'aménagement et du logement), des conseils régional et général. Renseignements: <http://www.reunion-parcnational.fr/life>.



(Photo Gérard Béranger)

ENTREE DU LYCEE

SORTIE

Administration

Bois de Senteur blanc



Amphithéâtre

ENTREE

Bâtiment C

Parcours envisagé dans
l'arboretum du lycée
Bellepierre

**PROJET DE
CIRCUIT**

Jérôme NOURIGAT

Horticole LUSPOT
 10, Allée des Cèdres - Pierrefonds
 97410 SAINT-PIERRE
 ☎: 0262 25 81 78 - 📠: 0262 25 20 93
 SIRET: 429 426 647 00035 - APE: 130Z

A St Pierre, le 21/05/2014

DEVIS

45

M^r NOURIGAT Jérôme

lycée belle pierre

Do

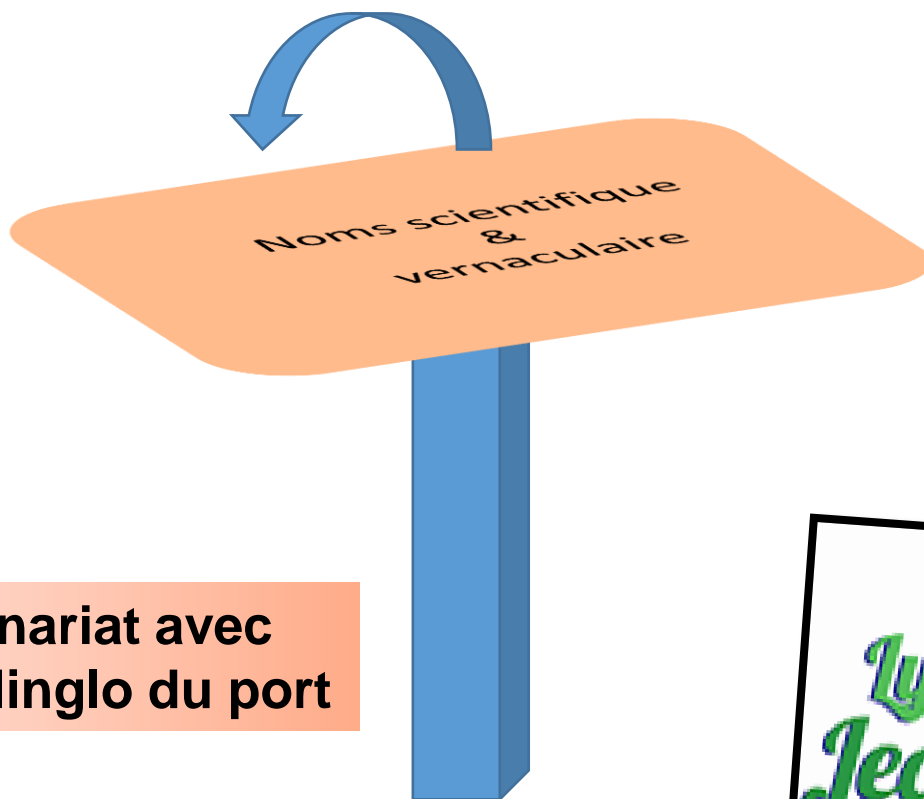
(1P)	2	Bois judas	3,50€	7€
(1P)	2	Bois gaulette	3,50€	7€
(1P)	2	Solie coeur	3,50€	7€
(1P)	2	Bois nêfle	3,50€	7€
(1P)	2	Grand natte	3,50€	7€
(1P)	2	Bois blanc rouge	3,50€	7€
(1P)	2	Patte pouli	3,50€	7€
(50P)	2	Bois puant	70€	140€
(50P)	2	Bois rouge	150€	300€
(15P)	2	Bois de pintade	80€	160€
(15P)	2	Bois d'éponge	80€	160€
				809€
				-60%
				323,60

Plantes mises à disposition par le PNR pour assurer leur suivi.

Restitution au lycée à la date de réalisation de l'arboretum.

Projet de fabrication de pancartes en bois (style sentier botanique) pour présentation d'espèces végétales au sein d'un arboretum

Ouverture vers le haut !



**Partenariat avec
Lycée Hinglo du port**

1- Pancarte « supérieure »
en 2 panneaux, reliés par
une charnière et 2 chaînes

2- Madrier de fixation de la
pancarte, à fixer en terre



Exemple de pancarte* dans l'arboretum

Bois de senteur blanc

Ruizia cordata



* Pancartes fabriquées notamment par les élèves de l'atelier EIP

LE BOIS DE SENTEUR BLANC & LA REUNION

-Nom(s) communs à La Réunion : Bois de senteur blanc, Bois de chanteur, Bois de senteur.
-Nom scientifique : Ruizia cordata / Nom commun Ruizie cordée

Origine étymologique :

Le nom du genre Ruizia aurait été attribué en hommage à un botaniste espagnol de la fin du 18^{ème} Hipólito Ruiz.
L'épex : le nom d'espèce cordata du latin cordatus signifiant en botanique cordiforme, cordé, en forme de cœur en référence aux feuilles adultes qui ont la base du limbe nettement cordée.

Famille : **MALVACEES** → caractérisées par des étamines soudées vers le bas en un tube (= monadelphes).

Patrimoine, tradition et usage :

Plante magique par excellence servant comme porte bonheur.
Si on prend une feuille à l'arbre, il faut payer disent certains anciens (ce qui expliquerait la présence de pièces de monnaies anciennes et en cuivre sous des pieds retrouvés dans la nature).
« On dit que » la nyctale tirée de l'écorce et quelques mots magiques permettait de jeter des sorts ; ainsi entre les adeptes de ces pratiques et ceux « contre les sorts » ces arbres ont été décimés.
On dit aussi que cette plante magique chante à certaines heures : à midi et à minuit, d'où son nom de bois de chanteur.



: boiser la forêt et protéger la nature ?

Conservation : dans les forêts naturelles des parcs naturels : Parcs naturels et Forêts naturelles

Géolocalisation : Endémique de La Réunion ; en 1895, Eugène Jacob de Cordemoy le décrit comme une espèce connue dans le nord-est de l'île (de la montagne Saut-Denis à Saint-Pierre).

Medicinal, aromatique, utilisé pour les fruits, ont provoqué l'extinction presque totale de cette espèce.

Grâce à un échange avec par herbiers (de 5 individus recueillis en 1900) effectué par Conservatoire botanique de Brest, de nombreux individus ont été réintroduits dans l'île depuis 1980.



CARACTERISTIQUES ANATOMIQUES

FEUILLES : simples et alternes

Arbre hétérophylle :

- feuilles juvéniles* , forme découpée et fines ; couleur vert sombre.
- feuilles adultes, forme triangulaire mais ciselées ; couleur vert gris argenté

FLEURS : disposées en corymbes ombellés, axillaires et terminaux. Espèce dioïque* ; fleur formée d'un épicalice de 3 bractéoles*, 5 sépales* et 5 pétales ; Fleur de couleur rose-saumon ; à pétales longs pour les fleurs mâles et femelles.



FRUIT : forme de capsules et chaque loge d'une capsule contient de petites graines noires



= PROJETS A COURT ET MOYEN TERME



- La plantation des espèces en pépinière au parc National, chez les professeurs et élèves.
- L'implantation des pancartes, avec un socle en béton (en profondeur du sol) associé à une armature métallique où viendrait se fixer les futures pancartes (qui doivent encore être construites !), qui devront être protégées (vernis+ plexiglas)
- Le ramassage de graines afin d'en faire une éventuelle pépinière (à confirmer)
- L'obtention d'un Eco Label par la CINOR



= PROJETS A LONG TERME

- Jardin médicinal (dans l'emplacement des « pierravis ») au départ du futur sentier, avec explications d'utilisation
- Un kiosque à l'entrée de l'arboretum afin d'en faire sa présentation
- Le sentier d'accès
- Le questionnaire à proposer aux futurs visiteurs, et une partie de l'arboretum « les reconnaissez-vous » où les visiteurs devraient reconnaître les plantes en « double » (sans indication, sauf les panneaux précédents)
- Une rampe d'accès OU escalier à l'arrière du bâtiment pour proposer un « circuit » » et non un « aller-retour »
- La pépinière pour approvisionner d'éventuels établissements intéressés
- -...

2015- 2016
Premiers panneaux et
poursuite des
plantations



17 février 2016



Travaux et aménagement de la zone par le lycée en vue d'accueillir les futures plantations

PLANTATION LYCEE PREVUES

Sont déjà plantés au lycée:

- 2 Bois Puant (*Foetidia mauritiana*)
- 2 Bois rouge (*Cassine orientalis*)
- 2 Bois d'éponge (*Polyscias cutispongia*)
- 2 Bois de pintade (*Coptosperma borbonica*)

Ce que nous avons réservé au secteur (achat du lycée + don du PNRUn):

- 1 Bois de Chandelle (*Dracaena reflexa*)
- 6 Patte Poule (*Vepris lanceolata*)
- 4 Mahot tantan (*Dombeya acutangula*)
- 3 Ficus (2 *Ficus rubra* + 1 *Ficus densifolia*)
- 4 Bois de Joli Coeur (*Pittosporum senacia*)
- 2 Bois de Gaulette (*Doratoxylon apetalum*)
- 5 Bois de Judas (*Cossinia pinnata*)
- 2 Grand Natte (*Mimusops balata*)
- 5 Bois de Nêfles (*Eugenia buxifolia*)
- 1 Bois de Demoiselle (*Phyllanthus casticum*)
- 1 Bois d'Olive noir (*Olea europaea*)
- 4 Bois d'Olive gros peau (*Pleurostyliya pachyphloea*)

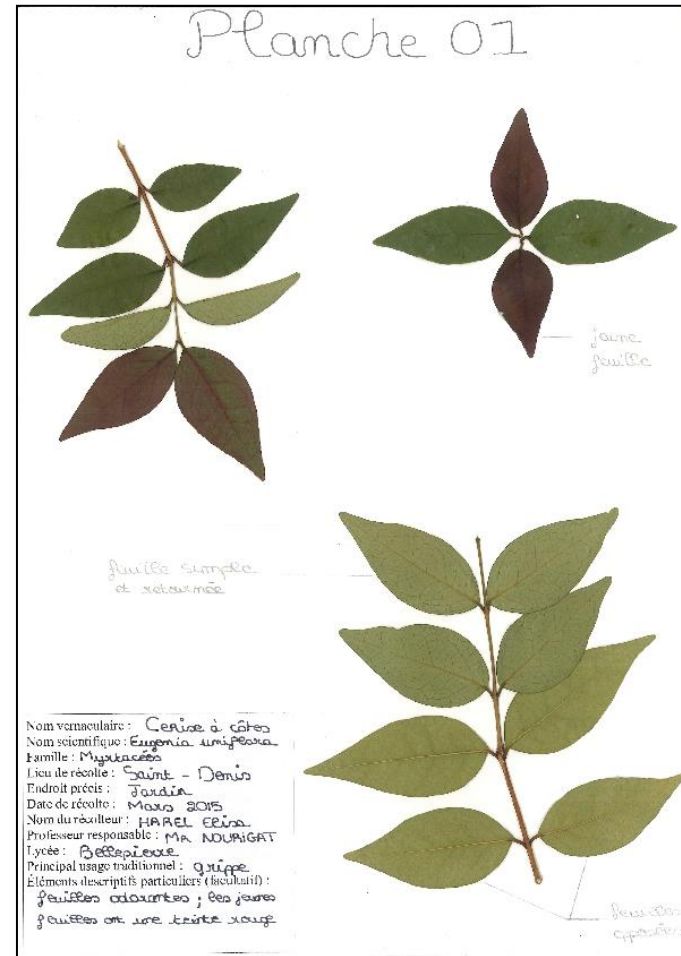


7 avril 2016



Lycée BELLEPIERRE, Arboretum & concours « zerbaz péi »

Le but de concours, auquel le lycée aura participé 3 fois (*dont 2 fois obtention du prix du meilleur lycée*), étant de proposer 10 planches d'herbier faisant référence à des « tisanes de gran moun » précisant leur intérêt médicinal





Mise en valeur des espèces plantées



Septembre 2018 -JEP

Visite de classe



Décembre 2018 : mise en place d'un escalier d'accès et d'une rambarde de sécurité...





Une croissance
des arbres (à
comparer avec les
1ères photos)
montrant un
**milieu propice à
leur
développement**



Impacts du cyclone Batsirai – Février 2022





Lycée BELLEPIERRE, et *Elèves ERASMUS* du projet smArtEcology



Septembre
2022 : JEP

Découverte de
l'arboretum par
les **croates**, des
allemands, des
islandais ;
fresque ;
participation aux
plantations



N. J[^].

Octobre 2022

Participation des élèves au salon
« **AMBITION PLANÈTE** » et présentation de
l'ensemble des projets du lycée autour
du développement durable



Juin 2023





SEPTEMBRE 2021 : Mise en place d'un rucher visant à favoriser la pollinisation des espèces, ainsi qu'à sensibiliser les élèves sur le rôle fondamental des abeilles



2022 → poursuite de l'aménagement d'un futur « potager » intégré au sein de l'arboretum que nous continuons d'enrichir en espèces indigènes/endémiques

Derrière l'administration



En 2014



Juin 2023



N. J^h.

Généralisation de plantations d'espèces indigènes/endémiques dans tout le lycée



Entrée du lycée



Extrémité du
bâtiment C



Au sein du lycée



LISTE PLANTES ARBORETUM BELLEPIERRE

En gras rouge = Espèces inscrites à la pharmacopée française

Nom commun	Nom scientifique	Nombre	Date de plantation approximative
Affouche rouge	<i>Ficus rubra</i>	1	2014
Grand Affouche	<i>Ficus densifolia</i>	1	2014
Bois blanc rouge	<i>Poupartia borbonica</i>	4	2014
Bois de buis	<i>Fernelia buxifolia</i>	4	2014
Bois de Chandelle	<i>Dracaena reflexa</i>	4/5/6/7/8/9/10/11/12/13/14/15/16/17/18/19/20/21/22/23/24/25/26/27/28/29/30/31/32/33/34/35/36/37/38/39/40/41/42/43/44/45/46/47/48/49/50/51/52/53/54/55/56/57/58/59/60/61/62/63/64/65/66/67/68/69/70/71/72/73/74/75/76/77/78/79/80/81/82/83/84/85/86/87/88/89/90/91/92/93/94/95/96/97/98/99/100	2014
Bois de demoiselle	<i>Phyllanthus casticum</i>	2	1 en place / 2014
Bois d'éponge	<i>Polyscias custodionia</i>	2	2014
Bois de gaulette	<i>Doratoxylon apetalum</i>	2	2014
Foulsapate	<i>Hibiscus borvanus</i>	1	2015 ?
Bois de joli cœur	<i>Pittosporum senecia</i>	3	2014 / 2023
Bois de Judas	<i>Cossinia pinnata</i>	4	2014 / 2022
Mahot tantan	<i>Dombeya acutangula</i>	2	2014
Grand natte	<i>Mimusops balata</i>	1	2014
Bois de nêles	<i>Eugenia buxifolia</i>	2	2014
Bois d'olive noir	<i>Olea europaea</i>	1	2014
Bois d'olive gros peau	<i>Pleurostylia pachynthoea</i>	4	2014
Bois de pintade	<i>Coniosperma borbonica</i>	2	2014
Patte poule	<i>Verris lanceolata</i>	4	2014
Bois puant	<i>Ectidius mauritiana</i>	1	2014
Bois rouge	<i>Cassine orientalis</i>	2	2014
Bois de senteur blanc	<i>Ruizia cordata</i>	3	2012 (pot) / 2014, 2/2023
Palmiste blanc	<i>Dictyonsema album</i>	1	2015 ?
Bois de fièvre / ...de tension	<i>Pouzolzia laevigata</i>	1	2015 ?
Benjoin	<i>Terminalia bentzoë</i>	4	2014/2021/2023
Vaccas	<i>Pandanus sylvestris</i>	4	2020/2021
Bois d'arnette	<i>Dodonaea viscosa</i>	3 en pot et 1 en place	2014 / 2019
Natte couline = bois de fer bâtard	<i>Sideroxylon borbonicum</i>	1	2019
Bois de senteur bleue	<i>Dombeya populnea</i>	1	2019
Bois de sinte	<i>Scutia myrtina</i>	1	2019
Mauve	<i>Abutilon exstingulare</i>	1	2019
Mahot rempart *	<i>Hibiscus columnaris</i>	1 ?	2019
Bois d'osto	<i>Anthea borbonica</i>	1	2019
Change-écorce	<i>Anthea theiformis</i>	1	2023
Bois noir des hauts	<i>Diospyros borbonica</i>	1	2023
Bois d'olive blanc	<i>Olea lancea</i>	1	2019
Bois Amer	<i>Carissa spinosa</i>	1	2020
Latanier rouge	<i>Litsea latifolia</i>	1	2019

Mai 2023 : à priori 37 espèces différents et environ 70 plants

EN RECHERCHE ...

Bonduc	<i>Caesaloinia bonduc</i>
Bois de chenille	<i>Clerodendrum heterophyllum</i>
Ti bois de senteur	<i>Croton mauritianus</i>
Bois d'huile	<i>Erythroxylum hypericifolium</i>
Bois de ronque	<i>Erythroxylum sideroxyloides</i>
Mahot rempart ?	<i>Hibiscus columnaris</i>
Bois de sable	<i>Indigofera amoxylum</i>
Bois de prune rat	<i>Myonima obovata</i>
Tan george	<i>Molinia alternifolia</i>
Bois de prune	<i>Scolopia heterophylla</i>
Bois dur	<i>Securinega durissima</i>
Tanguin pays	<i>Stillingia lineata</i>
Bois de lait	<i>Tabernaemontana persicariifolia</i>
Liane patte poule	<i>Toddalia asiatica</i>
Bois de quivi	<i>Touraea thouarsiana</i>
Bois d'ortie	<i>Obetia ficifolia</i>



*« Si zordi zot y plante un pié de bwa, domin zot i sa
gaing lombraz »*

« aujourd'hui vous plantez un arbre, demain, vous récolterez son ombrage »

Jerome.nourigat
@ac-reunion.fr

