

Le grain de sable

le journal des lycéens de stella



**Les prophètes jaunes
de la pop culture**

**Animaux maltraités
et abandonnés**
un fléau à la Réunion

ZAHO DE SAGAZAN
figure montante de l'electro-pop

**Des sportifs de
haut niveau au
lycée**
Interview de Eva Lina Rymasz

Rédaction

Elèves :

- . Anaïs DEGIOANNINI
- . Dévégui TAILAMEE
- . Dévika TAILAMEE
- . Eloane MEYER
- . Lhasa GACHET
- . Lilas CAZUC-BÉCÈDE
- . Lou-Eva CHOLET
- . Samuel MIARA

Professeurs :

Mme BLAIZAT
Mme CLAVEAU

Lycée Gérard Ethève
à Stella

Infomag

Bienvenue chers lecteurs/lectrices dans cette septième édition du journal Le Grain de Sable ! Toute l'équipe est ravie de vous proposer un tout nouveau numéro !

Le Grain de Sable est le journal écrit par des élèves du lycée Gérard Ethève à Stella. Nous avons pour objectif de donner une opportunité aux lycéens d'écrire et de créer, que ce soit par envie ou pour l'orientation. En effet, cette expérience permet d'avoir un bonus pour parcours sup et d'acquérir des compétences dans le journalisme.

Cette édition est toujours disponible en format papier au CDI et en format numérique sur le site du lycée ; n'hésitez donc pas à aller consulter les numéros précédents.

Nous vous rappelons qu'une boîte à idées est à votre disposition au CDI ; elle sert à récolter les sujets, dessins, blagues ou fausses pubs que vous souhaitez voir dans le journal, afin d'en faire des articles.

Nous vous invitons également à suivre le compte Instagram officiel du journal : "Journal_le_grain_de_sable". Des minis articles y seront publiés en plus du journal.

Nous espérons que ce journal vous plaira et nous vous souhaitons une excellente lecture !

Notre île de La Réunion

- Maltraitance et abandons : un fléau encore trop présent à La Réunion 3
- Les lycées changent de nom à La Réunion 8

Politique

- Une France en crise : un gouvernement sous pression 9

Sport

- Les sportifs de haut niveau du lycée : interview de Eva Lina Rymasz 11

Spécial lycée Gérard Ethève

- La journée Erasmus en photos 13
- Les activités au CDI jusqu'à fin 2025 14

Orientation

- Bac général et après ? 15
- Zoom sur les grandes écoles 19
- Le métier de photographe 20

Culture

- Les Simpsons : Les prophètes jaunes de la pop culture 21
- À lire et écouter 26
- Zaho de Sagazan 27
- Planning culture 28

MALTRAITANCE ET ABANDONS : UN FLÉAU ENCORE TROP PRÉSENT À LA RÉUNION

Chaque année, des milliers d'animaux souffrent à cause de la négligence, de la maltraitance ou de l'abandon. À La Réunion, la situation reste alarmante : chiens errants, chats affamés, chevaux livrés à eux-mêmes... Les associations locales tirent la sonnette d'alarme depuis des années.

Un problème enraciné sur l'île

Selon plusieurs associations comme la SPA de La Réunion ou Animaux Secours Réunion, on compterait plus de 30 000 animaux errants sur l'île. Cette situation provient d'un manque de stérilisation, d'une mauvaise sensibilisation du public et d'un nombre encore élevé d'abandons, surtout pendant les périodes de vacances scolaires.

Chaque année, au moment des départs en vacances, les refuges voient arriver de nouveaux animaux laissés sur le bord de la route, dans les champs ou même devant leurs grilles.

Ces abandons, souvent faits "par manque de solution", traduisent aussi une absence de préparation : adopter un animal, c'est un engagement sur plusieurs années, pas une décision impulsive.



Photo inconnus (Pixabay)

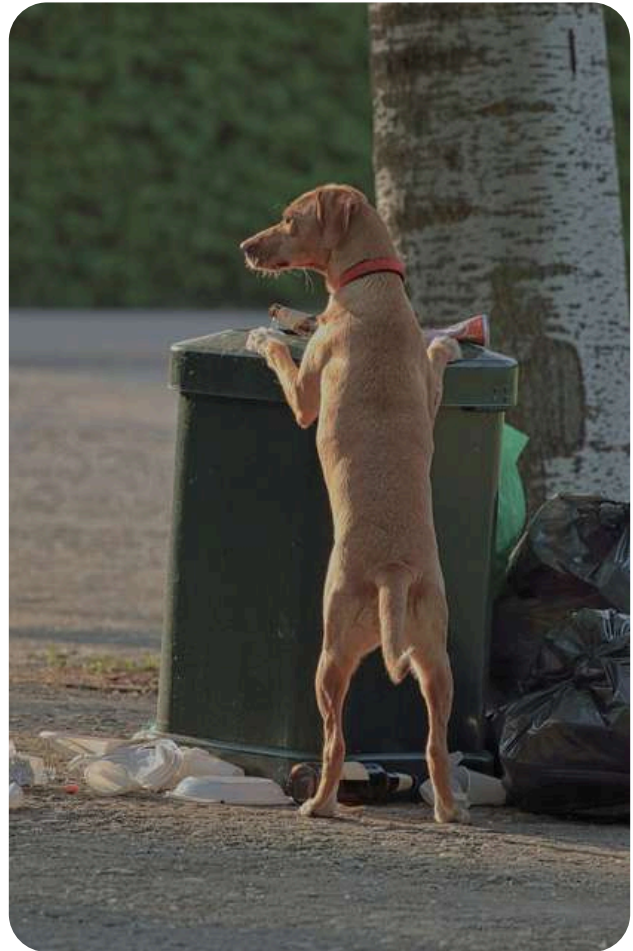


Photo de Pixamio (Pixabay)

LA MALTRAITANCE, UNE RÉALITÉ QUOTIDIENNE

La maltraitance animale ne se résume pas aux coups. Beaucoup d'animaux souffrent de négligence : chiens attachés sans abri, sans nourriture suffisante, ou chats enfermés en permanence sans stimulation.

Mais certains faits divers montrent que des cas plus graves subsistent : en 2024, Réunion la 1ère et Clicanoo ont rapporté plusieurs affaires de chiens battus, de chiots jetés dans des ravines ou de chevaux laissés sans soins.

Ces événements rappellent l'importance de signaler les cas de maltraitance, que ce soit aux autorités (police, gendarmerie) ou aux associations.

ÉDUCER POUR MIEUX PROTÉGER

Depuis 2015, la loi française reconnaît l'animal comme un "être vivant doué de sensibilité". Maltraiter un animal ou l'abandonner est un délit puni de 3 ans de prison et 45 000 € d'amende. Pourtant, sur le terrain, l'éducation et la sensibilisation restent essentielles.

Les campagnes locales comme "Stériliser, c'est protéger" ou "Un animal, ce n'est pas un jouet" tentent de faire évoluer les mentalités, mais leur portée reste limitée sans l'implication des citoyens.

Les établissements scolaires pourraient aussi jouer un rôle important : inviter des professionnels, des comportementalistes ou des associations pour parler responsabilité et empathie animale dès le plus jeune âge.



Photo de PublicDomainPictures (Pixabay)

**À LA RÉUNION, OÙ LES
ABANDONS ET LA SOUFFRANCE
ANIMALE SONT ENCORE TROP
PRÉSENTS, CHAQUE GESTE
COMPTE.
PROTÉGER UN ANIMAL, C'EST
AUSSI PROTÉGER NOTRE
HUMANITÉ.**

Sources :

Réunion la 1ère ; Clicanoo.re ; SPA de La Réunion ; Animaux Secours Réunion ; Ministère de l'Agriculture ; Code rural et de la pêche maritime – L214-I à L215-I3



Photo de joannafotograf (Pixabay)

DES REFUGES DÉBORDÉS, MAIS ENGAGÉS

À Saint-Pierre, Saint-Denis ou Saint-Paul, les refuges comme la SPA de La Réunion, Ti Chien Réunion ou L'Arche de Noé recueillent chaque jour des animaux abandonnés.

Leur mission : soigner, nourrir et replacer ces animaux dans des familles aimantes. Mais leurs moyens sont souvent limités : trop peu de places, pas assez de bénévoles et des dons en baisse.

Certaines structures collaborent avec des associations métropolitaines pour organiser des adoptions vers la France hexagonale, où la demande est plus forte.

CHACUN PEUT AGIR

Même sans être bénévole, il est possible de contribuer à améliorer la situation :

- Stériliser ses animaux pour éviter les naissances non désirées.
- Adopter en refuge plutôt qu'acheter.
- Signaler toute situation suspecte.
- Sensibiliser son entourage sur les besoins réels d'un animal.

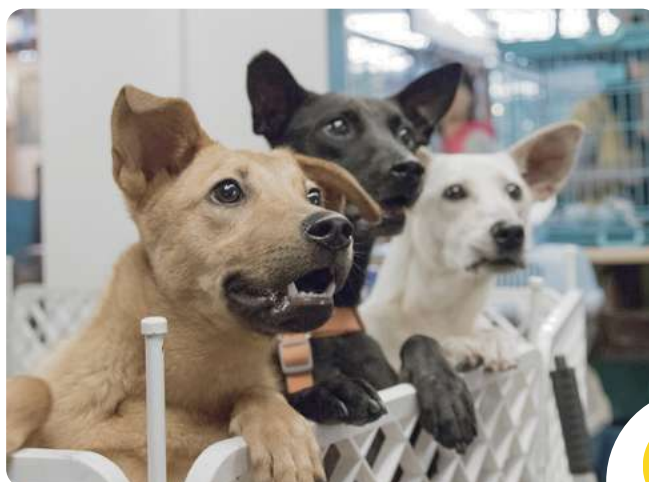


Photo de tonyfortku (Pixabay)

CONTACTS UTILES - PROTECTION ANIMALE À LA RÉUNION

En cas de maltraitance ou d'abandon d'animal, plusieurs associations à La Réunion peuvent être contactées pour intervenir rapidement.

SPA DE LA RÉUNION (NORD – SAINTE-MARIE)

Refuge principal du Nord. L'équipe recueille chiens et chats abandonnés, soigne, fait adopter et sensibilise le public à la stérilisation et à l'adoption responsable.

Horaires (selon pagesjaunes.fr) :

- Lundi au Samedi : 08h30 - 12h30 / 14h00 - 18h00
- Dimanche : Fermé
- 📍 110 rue André Lardy, 97438 Sainte-Marie
- ☎ 06 92 30 86 88
- site internet : www.spareunion.fr
- compte instagram : [spalareunion974](https://www.instagram.com/spalareunion974)
- compte facebook : [Spa de La Réunion](https://www.facebook.com/Spa.de.La.Reunion)

SPA DU SUD (SAINT-PIERRE)

Très active dans le Sud de l'île, cette structure prend en charge de nombreux animaux errants, souvent victimes d'abandon ou d'accidents. Elle mène aussi des campagnes régulières de stérilisation.

Horaires (selon pagesjaunes.fr) :

- Lundi au Dimanche : 14h00 - 17h00 sans interruption
- 📍 199 chemin Charette, 97410 Saint-Pierre
- ☎ 02 62 25 98 17
- ✉ spa.dusud@gmail.com
- compte instagram : [s.p.a._sud_974](https://www.instagram.com/s.p.a._sud_974)
- compte facebook : [SPA du Sud Réunion](https://www.facebook.com/SPA.du.Sud.Reunion)

APEBA – ASSOCIATION POUR L'ÉDUCATION À LA BIENVEILLANCE ANIMALE

Spécialisée dans la prévention, la sensibilisation et la lutte contre la maltraitance. Leur site permet de signaler un cas de cruauté animale directement en ligne.

Horaires : Toujours ouvert

- 📍 14 ter B rue de l'église Bois de Nèfles 97411 Saint-Paul
- ✉ asso.apeba@gmail.com
- site internet : www.apeba.re
- compte facebook : [APEBA - Association pour l'Education à la Bienveillance Animale](https://www.facebook.com/APEBA-Association-pour-l'Education-a-la-Bienveillance-Animale)

Signalement de cas de maltraitance animale qui seront transmis aux autorités :

lopositif.typeform.com/apeba-signal

RPA – RÉUNION PROTECTION ANIMALE

Association engagée dans la protection des chiens errants et maltraités. Elle effectue des sauvetages d'urgence, des campagnes de stérilisation et des adoptions.

Horaires : Toujours ouvert

- 📍 3 bis lotissement Anjou 97434 SAINT-GILLES-LES BAINS
- ✉ contact@assorpa.com
- ✉ contact.rpa974@gmail.com
- site internet : assorpa.com
- compte instagram : [reunion_protection_animal](https://www.instagram.com/reunion_protection_animal)
- compte facebook : [Association RPA](https://www.facebook.com/Association.RPA)

ESPOIR RÉUNION

Œuvre pour les chiens abandonnés ou blessés. Grâce à des familles d'accueil locales et métropolitaines, elle facilite les adoptions et offre une seconde chance aux animaux victimes d'abandon.

Horaires : Toujours ouvert

- 📍 1 IMPASSE DES BOISSEAUX, Chevannes, France
- ✉ espoirreunion.adoption@gmail.com
- site internet : espoirreunion.fr
- compte instagram : [espoirreunion](https://www.instagram.com/espoirreunion)
- compte facebook : [Association Espoir Réunion](https://www.facebook.com/Association-Espoir-Réunion)
- compte tiktok : [espoir.reunion](https://www.tiktok.com/@espoir.reunion)

SOS ANIMAUX RÉUNION

Active sur l'ensemble du territoire, cette association gère de nombreuses urgences et organise des transferts d'animaux vers la métropole pour adoption. Elle est surtout consacrée à la lutte contre les maltraitements envers les animaux

Horaires : Toujours ouvert

- 📍 1 rue Célimène 97421 Saint-Louis
- ✉ contact@sosanimaux.re
- site [helloasso](http://helloasso.com) : www.helloasso.com/associations/sos-animaux
- compte facebook : [SOS animaux en détresse 974 \(île de Réunion\)](https://www.facebook.com/SOS-animaux-en-détresse-974)

Bon à savoir :

- En cas d'urgence ou de danger immédiat, tu peux contacter la police municipale ou la gendarmerie : la maltraitance animale est un délit puni par la loi.
- Tu peux aussi prévenir d'autres associations ou SPA qui ne sont pas citées ci-dessus.
- Si tu ne sais pas vers qui te tourner, les SPA de la Réunion ou l'APEBA sauront te rediriger vers l'association la plus proche.

**PARCE QU'À LA RÉUNION COMME AILLEURS, LE RESPECT DES ANIMAUX, C'EST AUSSI LE RESPECT DE LA VIE.
SI TU ES TÉMOIN D'UN ACTE DE CRUAUTÉ OU D'UN ABANDON, N'ATTENDS PAS : APPELLE, SIGNALE, AGIS.**

QUEL ANIMAL TE RESSEMBLE LE PLUS ?

Chaque personne a sa propre manière de penser, de réagir et d'aimer. Certains foncent sans hésiter, d'autres observent avant d'agir, et d'autres encore préfèrent suivre leur instinct. Et si un animal te ressemblait plus que tu ne le penses ? Découvre-le à travers ce quizz !

Attention : ce test est avant tout ludique. Les réponses sont limitées et ne reflètent pas forcément la réalité.

QUEL EST TON SPORT PRÉFÉRÉ ?

- Les arts martiaux, j'ai besoin de me défouler et oublier tout le reste.
- ▲ La danse ou la natation. J'ai besoin de me sentir libre.
- Un sport en équipe comme le foot ! J'ai besoin d'élaborer des stratégies !
- ◆ Le yoga. C'est important de prendre son temps et de se recentrer.

QUEL EST TON PLAT PRÉFÉRÉ ?

- ◆ Un carry maison, du couscous ou une grande salade de pâtes à partager.
- Des œufs revisités, un sandwich créatif ou du remixé façon chef !
- ▲ Un poke bowl, une salade colorée ou des sushis, peut-être ?
- Un burger, une pizza ou encore des tacos !

QUELLE EST TA COULEUR PRÉFÉRÉE PARMIS CES 4 ?

- ◆ Le bleu : la couleur du ciel, de l'océan et des Schtroumpfs
- Le rouge : la couleur de la passion, du sang et de Flash McQueen
- Le jaune : la couleur du soleil, des tournesols et de bob l'éponge
- ▲ Le vert : la couleur de la nature, des trèfles à quatre feuilles et de shrek

QUEL EST TON STYLE VESTIMENTAIRE ?

- Du confortable mais avec ma touche d'originalité !
- ◆ Une tenue de sport ou un jogging, j'ai besoin d'être simple et à l'aise.
- La tenue à la mode. Celle que tout le monde s'arrache en ce moment !
- ▲ Des vêtements doux, légers et avec quelques motifs imprimés.



Photo de TeeFarm (Pixabay)

QUELLE EST TA MATIÈRE PRÉFÉRÉE À L'ÉCOLE ?

- ▲ Le français (ou la philosophie) ! La réflexion et l'imagination sont la clé !
- Les mathématiques ! Vives les chiffres et les équations !
- ◆ L'histoire-géographie ! J'ai besoin d'en apprendre plus sur notre monde !
- Le sport ! Ce n'est pas une petite suée qui va me faire peur !

Tu as plus de "■" ? Tu es un(e) renard(e) !
Tu es attentif(ve) à tout ce qui t'entoure et tu sais t'adapter à chaque situation. Intelligent(e) et réfléchi(e), tu préfères agir avec stratégie plutôt qu'avec précipitation. Certains te trouvent mystérieux(se), mais tu sais toujours où tu vas.

Tu as plus de "◆" ? Tu es un(e) loup(ve) !
Tu es guidé(e) par ton instinct et par ton cœur. Fidèle envers les tiens, tu valorises la confiance et la solidarité. Tu peux être réservé(e), mais quand il s'agit de protéger ceux que tu aimes, rien ne t'arrête.

Tu as plus de "▲" ? Tu es un papillon !
Sensible et créatif(ve), tu vis au rythme de tes émotions. Tu cherches la beauté dans les petites choses et tu as besoin de liberté pour t'épanouir. Derrière ta douceur se cache une vraie force : celle de te transformer sans cesse.

Tu as plus de "●" ? Tu es un(e) lion(ne) !
Charismatique et sûr(e) de toi, tu avances avec détermination. Tu inspires les autres par ton courage et ton sens du leadership. Parfois un peu trop exigeant(e), tu veux toujours donner le meilleur, pour toi comme pour ton entourage.

LA RÉGION RENOMME SES LYCÉES

Depuis 2023, la Région Réunion a renommé 8 lycées pour faire hommage à d'illustres personnes réunionnaises. Qui sont-ils ?

1. Le lycée Gérard Ethève (ex lycée Stella à Saint-Leu)

- Gérard Ethève (1930 – 2024), le père de l'aviation réunionnaise moderne : il était un homme d'affaires et pionnier de l'aviation connu pour avoir fondé, en 1975, la compagnie aérienne Air Austral. Beaucoup de rumeurs couraient à son sujet car certains de ses employés l'ont accusé de harcèlement moral, mais il a marqué l'histoire de l'île en contribuant activement au développement du transport aérien et au désenclavement de l'île.

2. Le lycée Jean-Claude Fruteau (ex lycée Amiral Pierre Bouvet à Saint-Benoît)

- Jean-Claude Fruteau (1947 – 2022), une figure majeure de la vie politique réunionnaise : il a été maire de Saint-Benoît pendant plusieurs mandats, député de la 5e circonscription de La Réunion, et député européen de 1999 à 2007. Membre du Parti socialiste, il a marqué l'histoire locale par son engagement pour l'agriculture réunionnaise, la lutte contre la vie chère, et la défense des intérêts de son île.

3. Le lycée Christian Antou (ex lycée la Renaissance à Saint-Paul)

- Christian Antou (1960 – 2013), un ambassadeur de la cuisine réunionnaise : il ouvre son premier restaurant à 21 ans, puis se consacre à l'enseignement de la cuisine au lycée hôtelier de Plateau-Caillou, où il forme des générations de professionnels. Passionné et militant, il a joué un rôle clé dans la préservation et la valorisation du patrimoine culinaire réunionnais, notamment en tant que président de l'association Goutanou. Il était aussi conseiller municipal à Petite-Île.

4. Le lycée Marguerite Jauzelon (ex lycée Bellepierre à Saint-Denis)

- Marguerite Jauzelon (1917 – 2023), une figure réunionnaise emblématique de la Résistance pendant la Seconde Guerre mondiale : elle s'engage en 1943 dans l'Armée française de la Libération en Afrique du Nord, où elle devient conductrice d'ambulance au sein du 431e Bataillon médical colonial. Après la guerre, elle retourne à La Réunion en 1946 et reprend son métier d'institutrice. Jusqu'à la fin de sa vie, elle témoigne dans les écoles pour transmettre les valeurs de courage, de paix et de devoir de mémoire.

5. Le lycée Paul Vergès (ex lycée Saint-Paul 4)

- Paul Vergès (1925 – 2016), une figure majeure de la vie politique réunionnaise : il se bat pour la justice sociale, l'autonomie énergétique et la lutte contre le colonialisme. En 1959, il fonde le Parti communiste réunionnais (PCR), qu'il dirige jusqu'en 1994. De 1998 à 2010, il est député, sénateur, maire du Port, et président du Conseil régional de La Réunion. Il crée l'Agence régionale de l'énergie de La Réunion (ARER) en 2000, avec pour objectif d'atteindre l'autonomie énergétique de l'île grâce aux énergies renouvelables.

6. Le lycée Albert Ramassamy (ex lycée L'Horizon à Saint-Denis)

- Albert Ramassamy (1923-2018), une figure marquante de l'histoire politique et éducative de La Réunion : il milite pour la départementalisation de La Réunion dans le but de garantir le progrès social. Sénateur de 1983 à 1992, il s'investit particulièrement dans les questions d'éducation, de développement économique et de justice sociale pour l'île. Il publie plusieurs ouvrages sur la Réunion dans lesquels il défend une vision humaniste et fraternelle de la société réunionnaise.

UNE FRANCE EN CRISE : UN GOUVERNEMENT SOUS TENSION

Comment comprendre cette instabilité politique?

Depuis 2017, la France connaît une période de forte instabilité politique qui s'est accentuée en 2022. Ces tensions s'expliquent par plusieurs facteurs :

La France est très divisée politiquement. Elle est d'ailleurs coupée en trois grands partis :

- La gauche qui a pour but global d'apporter plus de justice sociale et surtout de l'aide aux plus démunis,
- Le centre qui veut mettre en place de nombreuses réformes et une croissance économique tout en faisant des compromis pour plaire au plus grand nombre,
- La droite qui souhaite réduire les dépenses publiques et garder des valeurs plus traditionnelles



BFM TV

Par ailleurs, les partis dits extrêmes (situés à gauche et à droite), séduisent une partie des électeurs déçus des autres partis. Leur montée engendre un climat politique encore plus divisé et rend plus difficile la formation d'une majorité stable à l'Assemblée Nationale.

Aucun de ces partis n'arrive donc à s'imposer et à se différencier des autres. Cela crée un climat instable et conflictuel en France.

Au cours de ces dernières années, la France a aussi traversé de nombreuses périodes de crise :

Les gilets jaunes en 2018

Le Covid 19 dès 2020

La réforme des retraites en 2023

Des tensions géopolitiques

De nombreuses périodes d'inflation et de difficultés économiques

Ces crises ont affaibli le gouvernement et provoqué des colères sociales.

De même, en France, pour qu'un gouvernement fonctionne correctement, il est nécessaire qu'il y ait une majorité absolue à l'Assemblée Nationale, ce qui n'est plus le cas depuis 2022.. Cela rend alors les lois très dures à faire passer et crée des blocages.

POLITIQUE

Depuis quelques mois, nous pouvons aussi observer un changement fréquent de Premiers Ministres. En effet, le président Macron change régulièrement de ministres afin de calmer les tensions et pour mieux représenter les choix du peuple. Face à ces blocages persistants, le président a déjà fait le choix de dissoudre l'Assemblée Nationale, une décision radicale visant à provoquer de nouvelles élections et à tenter de former une majorité plus stable

Par ailleurs, si le président choisissait réellement le Premier Ministre en fonction du peuple, il n'y aurait plus autant de tensions et il ne devrait donc pas en changer si souvent. Lors de son mandat, nous pouvons voir que sept Premiers Ministres ont déjà été au pouvoir :

Il devait gérer la crise du Covid 19 et relancer le pays mais la pandémie à finalement affaibli et accrue les divisions.

Il espérait incarner un vent de renouveau et rétablir le dialogue mais les blocages politiques et la crise économique ont rapidement fermé son action.

Nommé pour rétablir l'autorité et mener des ajustements budgétaires, il a été balayé par l'opposition après des projets d'autorité impopulaires et une motion de défiance.

Jean Castex
(juillet 2020 - mai 2022)



Gabriel Attal
(janvier 2024 - septembre 2024)



François Bayrou
(décembre 2024 - septembre 2025)



Edouard Philippe
(mai 2017 - juillet 2020)



Élisabeth Borne
(mai 2022 - janvier 2024)



Michel Barnier
(septembre 2024 - décembre 2024)



Sébastien Lecornu
(septembre 2025)



Il voulait rassembler la droite et le centre, mais les réformes étaient impopulaires et la crise des gilets jaunes et du Covid19 ont brisés la confiance du peuple.

Elle a tenté de gouverner sans majorité et de faire passer des réformes mais le recours au 49.3 a provoqué une forte contestation de la part du peuple.

Nommé après la dissolution de l'assemblée, son expérience européenne devait ramener la société mais son court mandat et la perte de confiance ont fermé son action.

Chargé d'unifier le Parlement et de stabiliser le budget, il fait face à un climat social tendu et à de forts blocages

Une instabilité qui interroge l'avenir

Ces changements fréquents de Premiers Ministres traduisent une recherche d'équilibre impossible entre les attentes du peuple et les contraintes du pouvoir. Tant que la France restera divisée politiquement et socialement, aucun gouvernement ne pourra diriger sereinement.

Ces instabilités ont donc de nombreuses conséquences :

- Sur le plan économique, le manque de stabilité politique décourage certains investisseurs étrangers. Le pays dépense beaucoup pour gérer les crises, donc il reste moins de budget pour les écoles, les hôpitaux ou la transition écologique
- Sur le plan social, les tensions renforcent la méfiance des citoyens envers les dirigeants et créent un sentiment de découragement politique. Beaucoup de Français ont l'impression que rien ne change.
- Sur le plan politique, cette instabilité favorise la montée des extrêmes et rend difficile la recherche de compromis entre les partis. L'enjeu des prochaines années sera donc de recréer une forme d'unité nationale sans laquelle tout devient compliqué.

LES SPORTIFS DE HAUT NIVEAU DU LYCÉE :

INTERVIEW DE EVA LINA RYMASZ

Le journal des lycéens a interviewé Eva Lina Rymasz, une jeune sportive de Haut Niveau en escalade de vitesse. Elle a 17 ans et fait sa scolarité au lycée Gérard Etheve.

Eva Lina Rymasz a commencé l'escalade il y a 10 ans, et doit sa passion pour le sport au hasard: «Je faisais de la natation avec une petite fille. Ses parents étaient les présidents du club d'escalade Austral Roc dans lequel je suis toujours. Ils m'avaient remarquée et m'ont proposé de venir essayer. J'ai eu un coup de cœur et j'ai jamais arrêté.» 6 ans plus tard, à 13 ans, elle se spécialise dans la vitesse, une discipline récente, apparue dans les années 1960 en Union Soviétique. « J'avais des facilités en vitesse, c'est une discipline où tu répètes tout le temps tes mouvements pour essayer d'aller un peu plus vite et ça me convenait en tant qu'athlète. »

Cela fait d'ailleurs 4 années de suite que l'athlète est championne de France en vitesse, elle a aussi participé à de nombreuses coupes d'Europe, et 2 fois aux championnats du monde (où elle a été classée 9ème et 11ème).

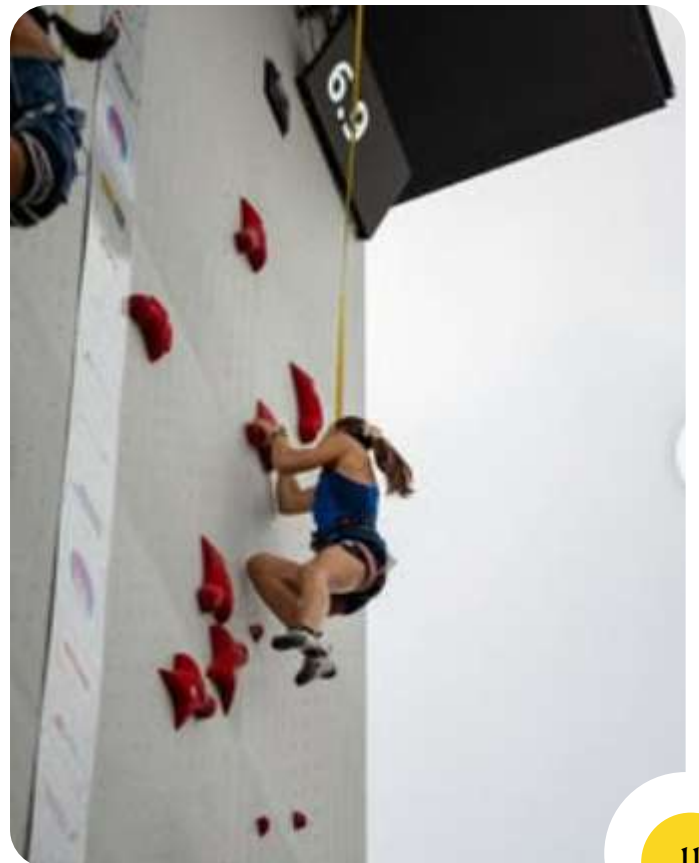
“ J'ai eu un coup de cœur et je n'ai jamais arrêté. ”

La vitesse est une des trois disciplines en escalade, avec la difficulté et le bloc. Ça consiste à gravir un mur de 15 mètres le plus rapidement possible sur une voie identique dans le monde entier, la même inclinaison, les mêmes prises, les mêmes emplacements... « Il y a des méthodes déjà existantes et tu les choisis en fonction de tes capacités : si tu es quelqu'un qui est grand ou petit, qui grimpe en amplitude ou en explosivité. Bref, en fonction de tes qualités de grimpeur tu choisis une méthode qui te correspond et qui te

permet d'aller vite. Moi, ça fait quatre ans que je travaille sur le même mur mais ma méthode a évolué en fonction des années.»

UN PARCOURS SCOLAIRE PERSONNALISÉ

Eva Lina a fait ses années de collège, seconde et première normalement. « J'avais une grosse charge de travail, en plus mes entraînements finissaient tard. » Le lycée Gérard Etheve propose un aménagement pour les sportifs de Haut Niveau, Eva Lina fait donc sa terminale en deux ans. « je ne fais que mes spécialités cette année et à la fin j'ai mes épreuves de Grand Oral et de spé. L'année prochaine j'aurais mon tronc commun. Du coup j'ai cours trois jours dans la semaine et je peux m'entraîner les autres jours.»



DES OBJECTIFS FUTURS

Le domaine de l'escalade en vitesse n'est pas très bien rémunéré, en fait, à moins d'avoir de gros sponsors, les athlètes se retrouvent très souvent dans l'incapacité de pouvoir en vivre. Ils doivent en général faire un métier en parallèle. «En plus, les sponsors c'est un peu à risque parce qu'il faut que la performance continue d'être là». En effet, les sponsors exigent de leurs athlètes un rendement. Donc, si un jour l'athlète prend de l'âge et perd en performance, cela devient vite ardu pour lui de garder ses sponsors.

“ Je ne pense pas pouvoir vivre de l'escalade. C'est pour ça que je continue les études. ”

Eva Lina aimerai bien faire des études de médecin. Cependant, allier sport de Haut Niveau et médecine s'annonce difficile. «Je me met pas la pression, je prend mon temps et je me dis que là je continue mon sport de haut niveau jusqu'à Los Angeles, si je suis prise pour les JO, tant mieux, je finis là dessus et si je suis pas prise, j'arrête et je me mets sur mes études.»

Les JO de 2028 à Los Angeles, c'est son objectif absolu, mais elle n'est pour l'instant pas la favorite. Il y a des seniors qui sont bien plus fortes que moi et qui ont plus de chance que moi. En plus c'est à Los Angeles donc c'est loin et les critères vont être très serrés mais en vrai si je continue d'évoluer comme ça, peut être que j'y arriverai»



LA PLACE DES FEMMES DANS L'ESCALADE

L'escalade est un sport individuel assez mixte car il est très complet. En effet, même si les hommes sont généralement plus forts, les femmes peuvent contrebalancer, avec de la souplesse, par exemple. « Il y a quand même un écart de niveau, par exemple en vitesse ça se voit beaucoup sur les records. Le record masculin est à 4,64 secondes, je crois, et chez les filles, il va être à 6,03 secondes donc il y a 1 seconde et demi d'écart. Ça se voit au niveau de la performance. »



COMPTE-RENDU DE LA JOURNÉE ERASMUS (MARDI 27 OCTOBRE 2025)



“Nous avons fait le choix de l'ouverture internationale”

Le proviseur fait un discours sur les mobilités étrangères devant la nouvelle classe mécanique-auto du lycée, composée de 15 français et 10 allemands.

Leur professeur principal est M. TSONG-CHIN-CHUEN Thierry (responsable des échanges Erasmus).



LAGUARRIGUE Jade de la filière mécanique-auto du lycée Gérard Ethève et BALAZS Vanessa de la filière professionnelle MVA venue d'Allemagne posent la plaque Erasmus+ devant l'administration.



Mme BERGAMME, Mme BELEC, Mme BLAIZAT, Mme MEZENCEV et Mme FERIAER ont participé à des échanges Erasmus durant l'année 2024-2025

Mme PHAURE est en lien direct avec l'Allemagne et M. HUREAU a créé la plaque Erasmus+ Tout à droite, les deux professeurs allemands : GULDNER Marcus, le responsable des échanges Erasmus, et M. JENS Martin, l'accompagnateur.



Remise des diplômes pour les élèves ayant passé la certification en espagnole



Inauguration de la section littérature étrangère au CDI à 9h30



Remise des diplômes pour les élèves ayant passé la certification en allemand et des certificats de participation pour les mobilités réalisées durant l'année scolaire 2024-2025

LES ACTIVITÉS AU CDI



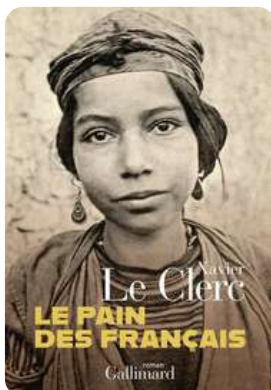
Origamis :

ce projet est un symbole de paix, le but est de suspendre 1000 grues, qui auront été faites au quatre coins du monde, à Hiroshima (Japon)
-activité possible jusqu'en mai 2026-



Cinéma :

Tous les jeudis au CDI, entre 12h et 13h, des courts métrages sont présentés et des débats sont organisés autour du thème
-activité possible jusqu'en avril-



Lecture :

Le "Prix du roman Métis lycéen" consiste à lire trois romans contemporains et à voter le meilleur avec tous les lycéens de La Réunion. L'auteur gagnant viendra rencontrer les élèves au lycée en février. Les trois livres sélectionnés cette année sont :

- Badjens de Delphine MINOUI
- Le pain des français de Xavier LE CLERC
- La mangue et le papillon de Anne-Christine TINNEL

-activité possible jusqu'aux vacances de décembre 2025-

Concours d'affiches :

« Que vous évoque l'expression non au harcèlement ? »

Des affiches et un arbre à mot sont exposés au CDI sur le thème de la lutte contre le harcèlement, chaque élève peut s'exprimer librement

-activité possible du 6 au 21 novembre 2025-



Bac général et après ?

Vous êtes en terminale ? Parcoursup approche et vous ne savez toujours pas quoi faire? Fac, BTS, prépa, école spécialisée... les choix sont nombreux, et cela vous semble flou, vous êtes perdu. Pas de panique ! Voici une proposition de plusieurs voies post bac possibles qui attirent chaque année des milliers de lycéens : les filières scientifique, artistique littéraire... Chacune avec ses spécificités, ses débouchés et ses métiers.

La filière scientifique

La filière scientifique s'appuie sur des matières comme les mathématiques, la physique, la chimie ou la biologie. Elle permet de développer un esprit d'analyse et une méthode de travail plus complexes. C'est une filière exigeante, mais qui prépare efficacement aux études supérieures dans des domaines variés comme la santé, l'ingénierie, l'environnement, l'informatique, la recherche... Les débouchés sont nombreux. Certains poursuivent pour des parcours universitaires classiques, d'autres choisissent les classes préparatoires aux grandes écoles ou les BTS/BUT scientifiques. Pour ceux qui se tournent vers des études de santé, deux voies principales existent :

- le PASS (Parcours d'Accès Spécifique Santé) : les étudiants suivent une première années universitaire centrée sur les matières scientifiques (chimie, physique, biologie) suivie d'un enseignement dans une autre discipline. Si l'étudiant réussit le concours à l'issue de son année de PASS, il peut intégrer directement la filière de santé qu'il vise (médecine, pharmacie, odontologie, etc.).

En revanche, s'il ne la valide pas, il a la possibilité de poursuivre en deuxième année dans l'enseignement général qu'il avait choisie. Dans le cas de PASS, les étudiants ne peuvent pas redoubler et doivent obligatoirement se réorienter sur Parcoursup



- la LAS (Licence avec Option Accès Santé) : correspond à une licence classique (lettre, économie..) avec une option santé. Si l'étudiant réussit le concours, il peut intégrer les études de santé qui l'intéressent. Mais s'il n'a pas le concours, il a la possibilité de poursuivre son parcours dans la licence qu'il avait choisie, sans perdre son année. Dans le cas de LAS, les étudiants peuvent redoubler leurs premières années ou se réorienter sur Parcoursup.

Source :

Onisep, Coup d'oeil, Ministère de l'éducation PASS et LAS, Parcoursup

ORIENTATION

Exemple de métiers :

- Médecin (10 à 12 ans d'études)
- Sage-femme (5 à 6 ans)
- Pharmacien (6 à 10 ans)
- Kinésithérapeute (4 ans)
- Infirmier (3 ans)

La filière artistique

La filière artistique s'adresse aux élèves passionnés par la création. Elle repose sur des matières comme les arts plastiques, le design, le théâtre ou encore la musique. Elle permet de développer la créativité et surtout le travail personnel. Elle ouvre ainsi la voie à des études dans les domaines de l'art, de la culture...

Les débouchés sont nombreux. Certains choisissent de poursuivre à l'université dans des licences en arts plastiques, cinéma, histoire de l'art. D'autres intègrent des écoles spécialisées, publiques ou privées, comme les écoles supérieures d'art, les écoles de design. Il est aussi possible de suivre un BTS ou un BUT dans des domaines d'arts.



Parmi les formations les plus reconnues, on trouve le DNMADE (Diplôme National des Métiers d'Art et du Design), un cursus en trois ans accessible après le bac. Ce diplôme permet aux étudiants de se spécialiser dans un domaine artistique précis.

Exemples de métiers :

- Designer graphique (3 à 5 ans)
- Illustrateur (4 à 5 ans)
- Réalisateur (3 à 5 ans)
- Musicien (8 ans)
- Plasticien (4 ans)
- Styliste (3 à 5 ans)
- Directeur artistique (5 ans)

La filière littéraire

La filière littéraire s'adresse aux élèves passionnés par les langues, la lecture et l'écriture. Elle repose principalement sur des matières comme le français, la philosophie, l'histoire-géographie, les langues vivantes, et les lettres. Elle permet de développer des compétences en expression écrite et orale, en analyse de textes et en argumentation.

Les débouchés sont nombreux. Certains choisissent de poursuivre à l'université dans des licences de lettres, langues, histoire, philosophie, ou sciences humaines. D'autres intègrent des classes préparatoires littéraires ou des écoles spécialisées comme les écoles de journalisme, de traduction, de communication ou de sciences politiques. Il est également possible de suivre un BTS ou un BUT.

Parmi les formations les plus reconnues, on trouve 2 licences de lettres modernes ou classiques : les LEA et les LLCE

ORIENTATION

- La licence LEA (Langues Étrangères Appliquées) : les étudiants étudient deux langues vivantes étrangères associées à des matières comme le droit, l'économie, la gestion... Cette formation prépare à des métiers tournés vers l'international. Si l'étudiant valide son année, il peut poursuivre vers un master ou une école spécialisée (traduction, commerce, relations internationales...).

- La licence LLCE (Langues, Littératures et Civilisations Étrangères) : elle propose une étude approfondie d'une langue étrangère à travers sa littérature, sa culture, son histoire et sa civilisation. Ce parcours s'adresse aux passionnés de langues et d'humanités. Si l'étudiant valide son année, il peut poursuivre vers un master en enseignement, traduction ou recherche. S'il ne valide pas, il a la possibilité de se réorienter via Parcoursup.



Exemples de métiers :

- Rédacteur ou journaliste (5 ans)
- Interprète (5 ans)
- Traducteur (4 à 5 ans)
- Professeur de langues (5 ans)
- Documentaliste (5 ans et plus)

La filière Droit

La filière droit repose sur des matières comme l'histoire, la politique, le droit constitutionnelle, droit civil... Elle permet de développer des compétences en argumentation, en expression écrite et orale, ainsi qu'une bonne culture générale. C'est une filière exigeante, qui demande beaucoup de lecture, de mémorisation et de capacité d'analyse, mais qui prépare efficacement aux carrières dans les domaines juridiques, judiciaires, ou politiques.



Les débouchés sont nombreux. Certains étudiants choisissent de poursuivre en licence de droit. Cela leur permet d'avoir une vision générale des différents domaines du droit (civil, pénal, administratif...) tout en les préparant aux concours. Si l'étudiant valide son année, il peut poursuivre vers un master ou une école spécialisée. En cas d'échec, il peut se réorienter via Parcoursup. Tandis que d'autres choisissent les classes préparatoires dans le but d'intégrer des grandes écoles comme l'ENS ou des écoles spécialisées (notariat, magistrature, avocature). Les concours sont souvent sélectifs, mais les perspectives professionnelles sont variées.

Source :

Diplomeo, Onisep, Littératures.fr -Débouchés ,Etudiant

Exemples de métiers :

- • Avocat (6 à 7 ans d'études)
- • Magistrat (7 à 8 ans)
- • Notaire (7 ans)
- • Juriste d'entreprise (5 ans)

La filière Science Po

La filière sciences politiques s'appuie sur des disciplines comme l'histoire, la sociologie, l'économie, la politique mais aussi la philosophie. Elle permet aux étudiants d'acquérir une compréhension du monde contemporain, des enjeux géopolitiques, du monde politique... Elles peuvent aussi développer un esprit critique, une capacité à débattre et à argumenter.

Grâce à ce parcours, les étudiants peuvent intégrer des Instituts d'Études Politiques (IEP), comme Sciences Po, ou poursuivre en licence universitaire en science politique, sociologie ou histoire. Certains choisissent aussi des écoles de journalisme, de communication... Cette filière ouvre la voie à des carrières dans le secteur public, les médias, les ONG, ...

Exemples de métiers :

- Haut fonctionnaire (5 ans)
- Chargé de mission en collectivité territoriale (4 à 5 ans)
- Journaliste politique (3 à 5 ans)



La filière économique

La filière économie repose sur des matières comme les mathématiques, la microéconomie, la macroéconomie, la gestion, les statistiques, les sciences sociales... Elle permet de comprendre les mécanismes économiques, les enjeux économiques, les marchés financiers et les comportements des agents économiques.

Les débouchés sont variés. Les étudiants peuvent poursuivre en licence d'économie-gestion, AES ou finance, intégrer des classes préparatoires économiques et commerciales. La formation la plus connue est la licence qui permet aux élèves de poursuivre vers un master où se pencher vers des écoles spécialisées. S'il ne réussit pas il peut se réorienter sur Parcoursup.



Exemples de métiers :

- Analyste financier (5 ans)
- Contrôleur de gestion (5 ans)
- Économiste (5 à 8 ans)
- Comptable (2 à 5 ans)
- Chef de produit ou marketing (5 ans)

Zoom sur les grandes écoles

Les grandes écoles sont des établissements d'enseignement supérieur qui se distinguent des universités par leur mode de sélection et leur formation. Elles sont souvent considérées comme des institutions d'élite et proposent des programmes de haut niveau. Parmi les plus connues de France on retrouve : HEC Paris, Science Po et INSA Lyon.

HEC PARIS :

HEC Paris (Hautes Études Commerciales) est une école de commerce prestigieuse reconnue en France et à l'international. Elle forme les futurs leaders dans les domaines du management, de la finance, du marketing et de l'entrepreneuriat.

HEC Paris est une grande école de commerce située près de Paris. Elle est connue dans le monde entier pour la qualité de ses formations. Les étudiants y apprennent par exemple le management, la finance, le marketing ou encore comment créer une entreprise. Les études durent environ 3 à 5 ans. On peut entrer après le bac ou après une classe préparatoire. HEC a des partenariats avec des universités étrangères comme Harvard ou Stanford. Les étudiants peuvent ainsi partir en échange ou faire un double diplôme. Après HEC, les débouchés sont nombreux : on peut travailler dans des grandes entreprises, des start-ups, ou même créer sa propre société.

SCIENCE PO PARIS :

Sciences Po Paris est une école prestigieuse très connue située à Paris. Elle possède de nombreux campus en région. Cette école vise à former les futurs spécialistes de la politique, du droit, de l'économie... Elle est connue pour la qualité de ses enseignements et son ouverture sur le monde.

Les étudiants y apprennent par exemple le droit, l'histoire, les sciences sociales ou encore comment analyser les grands enjeux mondiaux. Les études durent environ 5 ans ou plus avec une année à l'étranger obligatoire pendant le cursus. On peut intégrer cette école après le bac, sur dossier et entretien. Sciences Po a des partenariats avec des universités très connues comme Harvard, Columbia ou Oxford. Après Sciences Po, les débouchés sont nombreux : on peut travailler dans la fonction publique, les médias, les ONG, les entreprises ...

L'INSA Lyon :

L'INSA Lyon (Institut National des Sciences Appliquées de Lyon) est une grande école publique d'ingénieurs très connue en France. Elle est située à Villeurbanne, près de Lyon. Elle forme des étudiants dans de nombreux domaines scientifiques et techniques comme l'informatique, l'énergie, les matériaux, la mécanique ... Les études durent environ 5 ans selon le parcours choisi. L'école est accessible directement après le bac, ce qui est différent des écoles qui demandent une classe préparatoire. L'école propose également des échanges, des stages... Grâce à cette école, les étudiants peuvent ainsi exercer des métiers dans l'ingénierie, la recherche, l'innovation, l'industrie, l'environnement et la technologie.

ET SI VOUS DEVENIEZ PHOTOGRAPHE?

Un métier entre clichés... et réalité

Photographe, c'est le métier qui fait rêver. On imagine souvent quelqu'un qui voyage partout avec son appareil photo, capturant des moments incroyables aux quatre coins du monde. Mais derrière l'objectif, il y a beaucoup plus que de belles images. Il y a un œil, une technique, une vision. C'est un métier qui demande de la technique, de la créativité et beaucoup de travail.

Que fait un photographe ?

Le photographe est un professionnel de l'image. Son rôle est de capturer des instants, des émotions, des scènes ou des objets, selon le domaine dans lequel il travaille. Il peut exercer dans plusieurs secteurs : mode, presse, art, mariage, sport,... Certains photographes sont indépendants, d'autres travaillent pour des studios, des agences ou des entreprises. Le photographe doit savoir utiliser son matériel (appareil photo, objectifs, éclairage...), mais aussi maîtriser la composition, le cadrage, la lumière et les logiciels de retouche comme Photoshop ou Lightroom.



Source : Onisep, Guide éducation , L'étudiant , CIDJ photographe

Un métier en plusieurs étapes :

Le travail du photographe se déroule en plusieurs phases :

1- La préparation : Avant la séance photo, il faut choisir le lieu, préparer le matériel, parfois organiser une mise en scène ou discuter avec le client pour comprendre ses attentes.

2- La prise de vue : C'est le moment où le photographe capture les images. Il doit être attentif à la lumière, aux expressions, aux mouvements... Chaque détail compte.

3- La postproduction : Une fois les photos prises, il faut les trier, les retoucher, les recadrer, parfois les imprimer ou les publier. Cette étape est souvent longue et demande beaucoup de rigueur.

Le métier de photographe à La Réunion :

À La Réunion, le métier de photographe est bien présent, notamment dans les domaines du tourisme, des événements culturels et des mariages. Les paysages de l'île offrent un cadre idéal pour la photographie de nature ou de voyage. Plusieurs photographes réunionnais se sont fait connaître grâce à leurs clichés de l'île, diffusés sur les réseaux sociaux ou dans des expositions. Par exemple Serge Gélabert (photographe réunionnais)

Les Simpsons

Les prophètes jaunes de la pop culture

Ils sont jaunes, ils vivent dans une ville imaginaire, le père est accro aux donuts, la fille joue du saxophone... Qui sont-ils? Les Simpsons, bien sûr ! Depuis plus de trois décennies, Les Simpsons ne cessent de divertir, de provoquer et... de surprendre. Mais au-delà de l'humour, la série culte est devenue célèbre pour une autre raison : sa capacité à prédire l'avenir. De la politique à la technologie, en passant par les événements mondiaux, ces petits bonhommes jaunes semblent avoir un don... ou avoir mis la main sur une boule de cristal !

Une famille jaune devenue universelle

Créée en 1989 par Matt Groening, la série "Les Simpsons" suit les aventures de la famille Simpson dans la ville fictive de Springfield. Composée de Homer, le père maladroit, Marge, la mère dévouée, Bart, le farceur, Lisa, l'intellectuelle, et Maggie, le bébé silencieux, cette famille incarne une caricature de la classe moyenne américaine. Grâce à son humour et à ses personnages emblématiques, la série a conquis le monde entier. Traduit dans des dizaines de langues et diffusé dans plus de 100 pays, Les Simpson sont reconnaissables entre mille, une véritable icône de la culture populaire.

Une longévité record

Les Simpsons détiennent le record de la série animée la plus longue de l'histoire de la télévision américaine, avec plus de 750 épisodes répartis sur 36 saisons à ce jour. Leur capacité à évoluer avec les époques, à intégrer des références à l'actualité et à parodier les événements mondiaux leur a permis de rester pertinents, génération après génération. Un exploit remarquable dans l'univers du divertissement.



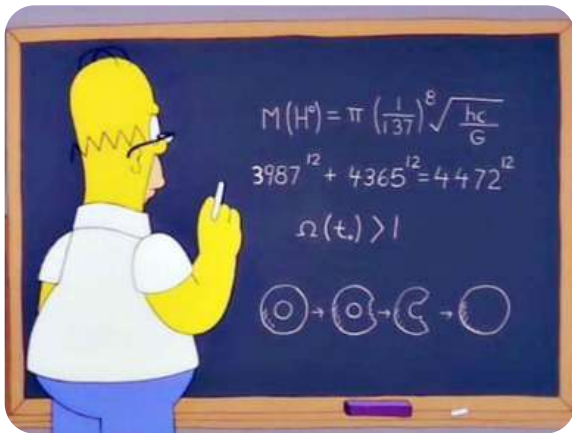
DES PRÉDICTIONS devenues réalité

POLITIQUE : DONALD TRUMP PRESIDENT DES ETATS UNIS

La célèbre série animée, les Simpsons a souvent surpris par ses prédictions. Un exemple marquant concerne l'élection de Donald Trump à la présidence des États-Unis. Il s'agit d'un épisode diffusé en 2000, intitulé *Bart to the Future*, de la saison 11. Dans cette épisode, Lisa Simpson devient présidente des États-Unis. Elle évoque alors son prédécesseur : Donald Trump. Selon elle, Trump a laissé le pays dans une situation catastrophique. Mais des années plus tard (16 ans) en 2016, Donald Trump est élu président. A l'époque certains y voyaient une simple coïncidence. Tandis que d'autres pensaient que la série avait réellement anticipé cet événement. Quoi qu'il en soit, cet épisode est souvent cité comme une prédiction politique.



SCIENCE : HOMER ET LE BOSON DE HIGGS



La série Les Simpsons ne cesse d'étonner.

Un autre exemple surprenant se trouve dans un épisode diffusé en 1998. Il s'agit de l'épisode 2 de la saison 10 intitulé *The Wizard of Evergreen Terrace*. Dans cet épisode, Homer veut devenir inventeur. À un moment, il écrit une équation complexe sur un tableau. Cette scène semble anodine. Mais des physiciens ont analysé cette équation et ils ont remarqué qu'elle ressemblait à celle du boson de Higgs, une particule fondamentale en physique qui a été découverte en 2012 par le CERN. La ressemblance entre les deux équations a intrigué les scientifiques.

SPORT : L'ALLEMAGNE, CHAMPIONNE DU MONDE

Dans l'épisode *You Don't Have to Live Like a Referee* (saison 25, épisode 16 – 2014), Homer devient arbitre de football. Il est envoyé au Brésil pendant la Coupe du Monde. Dans cette épisode, l'Allemagne affronte le Brésil en finale. L'équipe allemande remporte le match. À l'époque, cela semblait être un scénario inventé pour l'épisode. Mais quelques mois plus tard, la réalité rejoint la fiction. En 2014, la Coupe du Monde se déroule effectivement au Brésil. Et c'est bien l'Allemagne qui soulève le trophée. Elle bat le Brésil en demi-finale avec un score historique de 7-1. Puis elle gagne la finale contre l'Argentine. Cette prédiction a surpris de nombreux fans et encore une fois, Les Simpsons semblent avoir deviné l'avenir.



CULTURE : DIVERTISSEMENT

TECHNOLOGIE : DES GADGETS AVANT LEUR TEMPS (MONTRE CONNECTEE ET CASQUE DE REALITE VIRTUELLE)



Dans l'épisode 19 de la saison 6 sorti en 1995 intitulé *Lisa's Wedding*, Lisa se projette dans les années à venir. Son fiancé utilise une montre pour passer un appel téléphonique. A cette époque les montres ne servaient qu'à indiquer l'heure. Et pourtant, vingt ans plus tard, cette idée devient réel. Effectivement, en 2015, Apple lance l'Apple Watch, une montre connectée qui permet de téléphoner, d'envoyer des messages... Elle ressemble beaucoup à celle vue dans l'épisode. Les fans de la série ont vite fait le lien. En Les Simpsons a réussi à nous surprendre à nouveau mais cette fois-ci sur le plan technologique.

Dans l'épisode *Friends and Family* sorti en 2016, M. Burns décide d'expérimenter une nouvelle technologie. Il offre à la famille Simpson des casques de réalité virtuelle. Grâce à ces appareils, les personnages peuvent vivre dans une simulation. À l'époque, cette idée paraît encore très futuriste. Mais huit ans plus tard, en 2024, Apple lance le Vision Pro, un casque de réalité. Ce nouvel appareil permet une immersion totale dans un univers numérique. Les utilisateurs peuvent interagir, communiquer et explorer des mondes virtuels. La série semble de nouveau avoir anticipé une avancée technologique.



SANTE : UNE PANDEMIE ANNONCEE



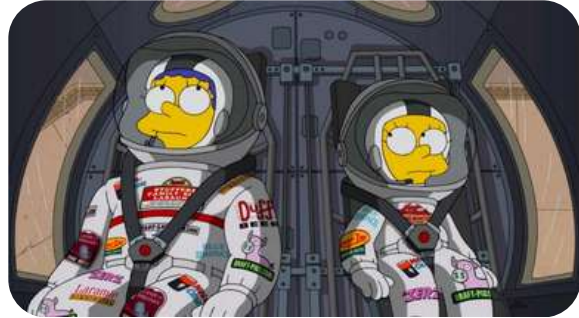
Dans l'épisode *The Fool Monty* diffusé en 2010, une étrange maladie fait son apparition. Il s'agit d'une grippe venue d'Asie qui se propage rapidement à travers le monde. La population est prise de panique face à cette épidémie. Cette situation, bien que fictive, rappelle des événements bien réels. Neuf ans plus tard, en 2019, le COVID-19 apparaît en Chine. Le virus se répand dans de nombreux pays et provoque une pandémie mondiale. La ressemblance avec l'épisode des Simpsons est frappante. Certains y voient une prédiction étonnante. D'autres pensent que la série a simplement imaginé un scénario possible. Quoi qu'il en soit, Les Simpsons impressionnent par leur capacité à anticiper des événements mondiaux.

DES PRÉDICTIONS

Pour 2025 ?

SCIENCE : COLONISATION DE MARS

Dans *The Marge-ian Chronicles*, Lisa et Marge s'inscrivent pour aller sur Mars avec une entreprise privée. Cela reflète les projets réels de SpaceX, qui visent une mission habitée vers Mars dans les années à venir.



TECHNOLOGIE : LES VOITURES VOLANTES ET L'IMPRUDENCE DE L'IA



Dans *Lisa's Wedding* (Saison 6, Épisode 19 – 1995) l'épisode se déroule dans le futur (2010 selon la timeline), et montre des voitures volantes comme moyen de transport courant. Des prototypes comme ceux d'Alef Aeronautics ou XPeng AeroHT sont en phase de test en 2025.

Dans *Them, Robot* (Saison 23, Épisode 17), M. Burns remplace ses employés par des robots pour réduire les coûts. Homer tente de les reprogrammer, mais cela provoque des comportements dangereux. Ce thème rejoint les débats actuels sur l'automatisation et l'usage de l'intelligence artificielle en milieu professionnel. Cet épisode anticipe avec humour les enjeux liés à la robotisation et à l'IA dans notre société.



POLITIQUE : PREMIERE FEMME PRESIDENTE AUX ETATS UNIS



Dans *Bart to the Future* (Saison 11, Épisode 17), Lisa devient présidente des États-Unis après un mandat chaotique de Donald Trump. Ce scénario, imaginé en 2000, a intrigué les fans par sa résonance avec la réalité politique. Bien qu'aucune femme n'ait été élue en 2024, des personnalités comme Nikki Haley ou Kamala Harris continuent de jouer un rôle important sur la scène politique américaine.

COMMENT EXPLIQUER CES PRÉDICTIONS ?

Une équipe de scénaristes très informée

Derrière les blagues et les répliques cultes se cache une équipe de scénaristes souvent issue de milieux universitaires prestigieux. Certains sont diplômés de Harvard, d'autres ont travaillé dans la presse ou la recherche. Leur connaissance fine de l'actualité, des tendances technologiques et des mouvements sociaux leur permet d'anticiper certains événements. Ce n'est pas de la magie, mais une certaine forme d'intelligence.

Une satire qui pousse à l'extrême

Les Simpson sont avant tout une série satirique. Leur humour repose sur l'exagération de situations réelles, parfois jusqu'à l'absurde. Or, dans un monde qui change sans cesse, certaines de ces "exagérations" finissent par se produire. Ce qui semblait improbable ou grotesque à l'écran peut, quelques années plus tard, devenir réalité.

Une longévité qui multiplie les probabilités

Avec plus de 750 épisodes diffusés depuis 1989, Les Simpson ont exploré une infinité de scénarios. Statistiquement, il est inévitable que certaines idées finissent par se réaliser. Quand une série couvre tous les domaines, politique, science, culture, économie, pendant plus de trois décennies, les coïncidences deviennent presque inévitables.



SOURCES

BuzzWebzine/ fr.eloutput.com/ 2Tout2Rien /
Wikipédia/obscure.fr/ BBC culture/ CartoonToi

LE LIVRE...

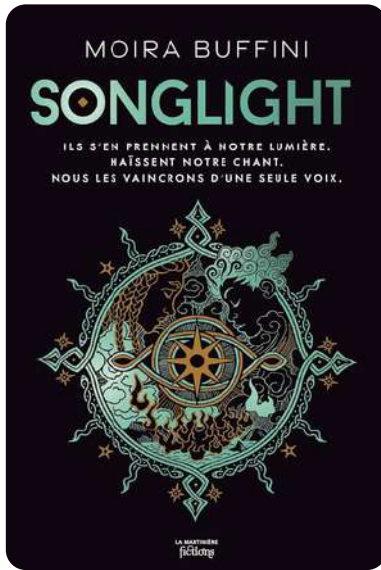


Photo de Booknode

Titre: Songlight, la Trilogie des Torches
Autrice: Moira Buffini
Côte: SF BUF
Catégorie: Science Fiction, Dystopie, Romance
Avis: ★★★★★

Elsa est une Torche, une jeune femme douée de télépathie. Ce don doit rester secret à tout prix! Dans notre futur, à Brightland, après la presque-destruction de la planète par les humains, les porteurs du Chant de lumière, considérés comme Inhumains, sont traqués jusqu'à la mort ou réduits en esclavage. Elsa doit fuir, ou elle sera repérée! Pour sa liberté et l'avenir des siens.

Roman polyphonique mêlant voix et chants, ce livre suit à la fois l'histoire tourmentée d'amants maudits et d'une puissante amitié dans un univers postapocalyptique impitoyable!

L'ALBUM...



Titre: La Symphonie des Eclairs (Orchestral Odyssey)
Autrice: Zaho de Sagazan
Nombre de morceaux: 16

Zaho de Sagazan nous fait redécouvrir ses chansons à travers une magnifique orchestralisation, accompagnée des cinquante musiciens de l'Orchestre national de Lyon! Le concert est à regarder en replay sur Arte.



AUTRES CONSEILS...



Titre: Golden Cages
Auteur: Faada Freddy
Nombre de morceaux: 12

ZAHO DE SAGAZAN

LE CHIFFRE:

6

C'est le nombre de Victoires de la Musique obtenues par Zaho de Sagazan! Jeune chanteuse française de 25 ans, elle remporte 4 victoires en 2024 (révélation féminine; révélation scène; album, et chanson de l'année) puis deux autres cette année (concert et artiste féminine de l'année).

Zaho partage avec nous sa sensibilité, exprimant à travers ses chansons des sentiments très variés, de la tristesse à l'amour, très présents dans son album «La symphonie des éclairs» (sorti en 2023).

Nouvelle figure de l'electropop, elle enchaîne les Zéniths et nous avons eu la chance de la voir chanter sur notre île pendant le Sakifo!



Instagram @zahodesagazan



getty images

LA CHANSON:

La Symphonie des éclairs

Zaho s'exprime librement, dénonçant le « monde des adultes » actuel (amour toxique, femmes maltraitées, jugement constant des autres). Dans « la symphonie des éclairs », elle fait écho à sa grande sensibilité et à la souffrance de son adolescence. Cette hypersensibilité est souvent considérée comme une faiblesse, or il s'agit d'une très grande force!

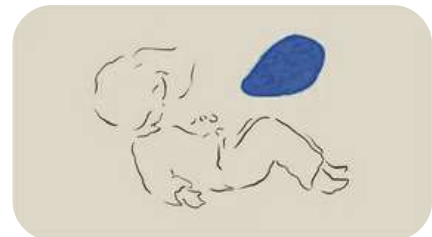
“ J'ai fait une symphonie de tous mes éclairs et de ceux de mes potes, j'ai tenté de rendre beau ce qui ne l'était pas. J'ai été une enfant mal dans ma peau, j'en ai fait treize chansons. ”

Zaho de Sagazan

LA DATE:

Le 11 août 2024.

Zaho de Sagazan lance la Cérémonie de Clôture des JO de Paris devant la vasque olympique du Jardin des Tuileries : elle interprète "Sous le ciel de Paris" d'Edith Piaf, accompagnée de 34 choristes de l'académie Haendel-Hendrix.



“Il fait toujours beau
Au dessus des nuages
Mais moi si j'étais un oiseau,
J'irais danser sous l'orage.

Je traverserais les nuages
Comme le fait la lumière
En chantant sous la pluie
La symphonie des éclairs...”

Théâtre

**jeu. 13 novembre, ven. 14
novembre, sam. 15 novembre :**

Les gros patinent bien, cabaret de cartons.
Cie le Fils du Grand Réseau
Théâtre champ fleuri



ven. 14 novembre :

UN ANIMAL SAUVAGE
Léspas Culturel Leconte de Lisle

sam. 15 novembre — 20h00 :

FINALE DU CHAMPIONNAT
D'IMPROVISATION
Théâtre des Sables



sam. 22 novembre — 19h00 :

Jazz à Sète feat. Jazz Rényon / Les Femmes
du Jazz
CITÉ JAZZ

mer. 26 novembre — 20h00 :

TYPHUS BRONX
Théâtre Vladimir Canter

**jeu. 27 novembre, ven. 28
novembre, sam. 29 novembre :**

Une trop bruyante solitude
Marjorie Currenti
FABRIK

**jeu. 4 décembre, ven. 5 décembre,
sam. 6 décembre :**

Retours
Julien Chavrial, Pauline Moulène, Anselme
Simon.
FABRIK

sam. 6 décembre — 17h30

GROSSE
Théâtre Lucet Langenier

Cinéma

Avatar : Fire and Ash

Sortie cinéma : **17 décembre 2025**

Réalisé par James Cameron avec Sam Worthington, Zoe Saldana, Stephen Lang

Genre : Action, Science-fiction

3ème volet d'Avatar. (pas plus d'information à l'heure actuelle).



Zootopie 2

Sortie cinéma : **26 novembre 2025**

Réalisé par Byron Howard, Jared Bush avec Voix : Jason Bateman, Ginnifer Goodwin

Genre : Animation, Aventure

Les agents de police Judy Hopps et Nick Wilde doivent suivre la piste sinieuse d'un mystérieux reptile qui arrive à Zootopie et met la métropole des mammifères sens dessus dessous. Pour résoudre l'affaire, Judy et Nick doivent se rendre sous couverture dans des quartiers inconnus de la ville.



Five Nights At Freddy's 2

Sortie cinéma : **3 décembre 2025**

Réalisé par Emma Tammi avec Josh Hutcherson, Elizabeth Lail, Mckenna Grace

Genre : Fantastique

Suite du premier opus. (pas plus d'information à l'heure actuelle).



Jean Valjean

Sortie cinéma : **19 novembre 2025**

Réalisé par Eric Besnard avec Grégory Gadebois, Bernard Campan, Isabelle Carré

Genre : Drame, Historique

1815. Jean Valjean sort du bagne, brisé, rejeté de tous. Errant sans but, il trouve refuge chez un homme d'Église, sa sœur et leur servante. Face à cette main tendue, Jean Valjean vacille et, dans cette nuit suspendue, devra choisir qui il veut devenir. D'après l'œuvre « Les Misérables ».

