

Pour comprendre Antigone, il faut connaître l'histoire de sa famille, racontée dans l'antiquité grecque par Sophocle.

Antigone est la fille d'Oedipe, lui-même fils de Laïos et de Jocaste, roi et reine de Thèbes. A la naissance d'Oedipe, ses parents vont consulter l'oracle de Delphes (Une jeune fille, appelée Pythie, qui est en lien avec Apollon) pour connaître l'avenir de leur fils. L'oracle est formel : *Il tuera son père et épousera sa mère*. Ils décident alors d'abandonner Oedipe. L'enfant, recueilli par un autre couple, survit.

Quand il devient adulte, il apprend lui aussi la prophétie et, croyant que ses parents adoptifs sont ses vrais parents, il décide de fuir et revient vers Thèbes. Au détour d'un carrefour, il y a un incident avec d'autres passants. Oedipe se bat, et tue un homme par mégarde. C'est Laïos. Il vient donc de tuer son père sans le savoir. Il décide d'affronter un monstre qui terrorise la ville de Thèbes : Le Sphinx. Ce monstre, fait de différentes parties d'animaux avec un buste de femme, dévore les jeunes gens qui ne savent pas répondre à cette énigme : « Qu'est-ce qui a quatre pattes le matin, deux à midi, et trois le soir. ». Jocaste a promis d'épouser celui qui libérerait la ville du Sphinx (= Chimère). Oedipe relève le défi et résout l'énigme. (il s'agit de l'homme!). Il devient ainsi roi de Thèbes, et épouse sa mère !

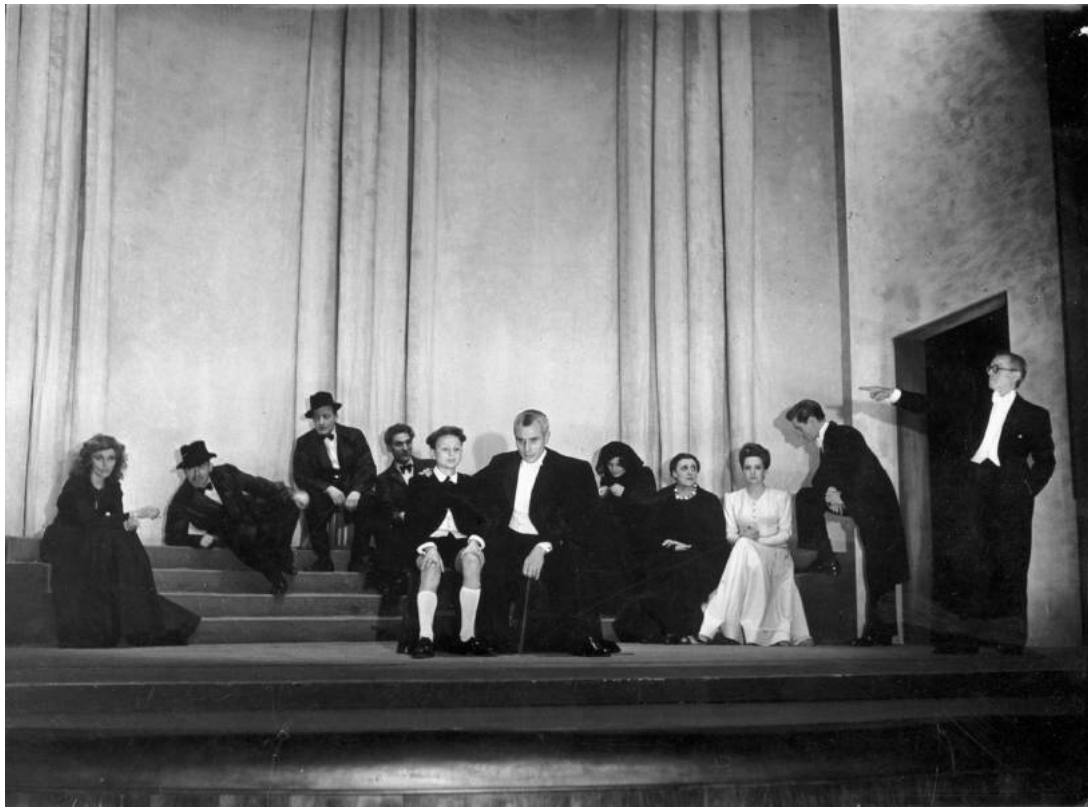
Au bout de quelques années, la peste s'abat sur la ville. Oedipe découvre qu'il est coupable de parricide (il a tué son père) et d'inceste (il a eu des relations sexuelles avec sa mère). Il se crève les yeux et erre dans le monde. Jocaste se tue également.

Antigone est la fille d'Oedipe et de Jocaste, comme Ismène. Elles ont deux frères, Étéocle et Polynice.

On le voit, plus Oedipe essaie d'échapper à son destin, plus il se rapproche de lui. Le héros tragique subit la fatalité et ne peut rien faire pour y échapper. C'est aussi cette fatalité qui poursuit Antigone.

Oedipe est puni car il a bravé deux tabous (= deux interdictions fortes) le parricide (=le meurtre du père) et l'inceste. Ce sont deux tabous en vigueur dans presque toutes les sociétés humaines. Bien sûr, ce n'est pas réaliste. Aujourd'hui, l'histoire d'œdipe est utilisée en psychanalyse : le complexe d'Oedipe correspond au désir du jeune enfant de tuer sa mère si c'est une fille ou son père si c'est un garçon, pour prendre sa place auprès de l'autre parent.

**Sur internet, recherchez deux tableaux représentant Oedipe et le Sphinx , l'un peint par Gustave Moreau, l'autre par Ingres. Choisissez celui que vous préférez. Décrivez-le et expliquez votre choix.**



Voici une photo prise pendant une représentation de la pièce *Antigone* de Jean Anouilh. Il s'agit du prologue, au début de la pièce, pages 9 à 13.

Vous l'avez compris : le prologue est à la fois ce moment de début de la pièce et le personnage qui parle à ce moment-là. C'est une invention de Jean Anouilh qui s'inspire du **chœur** de l'antiquité, un **groupe de personnages qui résumait ou commentait la pièce chez les grecs**.

Le Prologue est le personnage debout à droite qui montre les autres du doigt, car il les présente tour à tour.

Relisez les pages 9 à 13 de « Un décor neutre... » à « Elle reste un instant immobile à écouter ». Essayez d'identifier chaque personnage sur la photo : sont-ils totalement conformes à ce qui est écrit ? Y a-t-il des changements ?

Qu'annonce le Prologue ? Est-ce habituel au début d'une histoire ? Pourquoi est-ce le cas ici ?

Relisez la fin du passage : que s'est-il passé juste avant le début de la pièce ?

### **Correction Prologue.**

Les personnages présents sur la photo, de gauche à droite :

- Antigone : seule, un peu à l'écart des autres, en noir. Occupe le côté gauche de l'image, symboliquement lié à la mort.

\_ Les hommes aux chapeaux : les gardes. Ils surveillent déjà Antigone. Différence avec le texte : ils ne jouent pas aux cartes. Mais ils ont une attitude relâchée, qui contraste avec la tenue des autres personnages. Ils appartiennent au peuple, pas à la famille royale. Ils ne sont pas directement concernés par la tragédie.

\_ L'homme au fond, avec le nœud papillon : le messenger

Sur le devant de la scène : Créon et son page. Place d'honneur occupée par le roi. Créon est le deuxième personnage principal de la pièce.

Au fond à droite, la femme en noir, un peu penchée : Eurydice, femme de Créon, tricote. Elle est repliée sur elle-même, comme dans la pièce.

À côté d'elle, la grosse dame au collier de perles est la nounou, figure maternelle dans la pièce. Elle s'occupe d'Antigone comme d'une mère : elle veut la réchauffer, s'inquiète de ses pieds sales, lui prépare du café. La nounou est aussi un personnage qui appartient au peuple. Elle est plutôt du côté de la comédie, d'où l'importance du corps dans ses répliques.

En blanc : Ismène. sœur d'Antigone, belle jeune fille, opposée à sa sœur, comme le montre sa position : elle est à l'autre bout de la scène et en blanc (couleur opposée au noir).

Le jeune homme à côté : Hémon. Il parle avec Ismène, ce qui illustre les propos du Prologue : Hémon danse avec Ismène mais demande Antigone en mariage. Comme Ismène, est au départ du côté de la vie, refuse la tragédie.

### Réponse aux questions :

Le prologue annonce la fin de la pièce dès le début : tout le monde meurt à la fin. Ce n'est pas habituel pour nous de connaître la fin d'une histoire dès le début mais nous sommes dans une **tragédie, on sait que la pièce finit mal dès le début. L'intérêt de la tragédie n'est pas dans le suspense, mais dans le déroulement.** L'intérêt est de voir la peinture des sentiments, de voir comment on va arriver à la mort, pas où est-ce que les personnages vont arriver.

La tragédie est donc une pièce qui se termine mal et qui ne repose pas sur le suspense.

Petite citation de Jean Cocteau, écrivain du XXème siècle, à la fin de la présentation de sa pièce consacrée à Oedipe, *La Machine infernale* :

*Regarde, spectateur, remontée à bloc, de telle sorte que le ressort se déroule avec lenteur tout le long d'une vie humaine, une des plus parfaites machines construites par les dieux infernaux pour l'anéantissement mathématique d'un mortel.*

Cocteau compare le déroulement de la tragédie à celui d'un ressort tendu au départ puis qui va se resserrer de plus en plus vite. Il souligne l'impossibilité du héros tragique à échapper à la volonté des dieux.

A la fin de son intervention, le Prologue rappelle la situation dans la ville de Thèbes au moment où la pièce commence : les deux frères d'Antigone se sont entretués pour avoir le pouvoir. Étéocle est

considéré comme le héros qui a réussi à résister au traître Polynice dont le cadavre pourrit aux portes de la ville : le roi Créon a en effet interdit qu'on lui donne une sépulture.

Dans la pièce, Antigone s'oppose à cette interdiction : elle va essayer d'enterrer son frère même si elle doit mourir à cause de ça.

### **Petite biographie de Jean Anouilh :**

**Dramaturge** (= auteur de pièces de théâtre) français, né en 1910, mort en 1987. ses pièces les plus connues : *Le Bal des voleurs* et *Antigone*.

*Antigone* est écrite à partir de la pièce de Sophocle, du théâtre grec antique, que Anouilh connaissait pratiquement par cœur. Il commence à l'écrire en 1942. Elle est jouée pour la première fois (on dit « créée ») en 1944. Monelle Valentin, qui joue Antigone, est la maîtresse de Jean Anouilh.

Jean Anouilh a gardé l'histoire antique, mais il la transporte aussi à son époque. Vous trouverez dans le texte plusieurs allusions à la situation de la France en 1944 : pays occupé par les Allemands puisque c'est la Seconde Guerre Mondiale. Par exemple, quand le prologue dit « vous qui n'avez pas à mourir ce soir », ou qu'Antigone parle de carte postale etc... **Ses allusions à l'époque contemporaine dans une histoire antique sont des anachronismes, qu'on peut expliquer comme des erreurs de temps : on place des réalités d'une époque dans une autre (imaginez Jésus qui téléphone). Ces anachronismes montrent qu'il y a des liens entre l'histoire d'Antigone et l'histoire contemporaine.**

### **Étude de texte page 174 du manuel. : la confrontation Antigone /Ismène**

**Situation** : Antigone a décidé d'enterrer son frère malgré l'interdiction de Créon. Dans cette scène au début de la pièce, elle s'oppose à sa sœur Ismène, qui essaye de la faire changer d'avis, car elle ne sait pas qu'Antigone est déjà passée à l'action.

\_Lire le texte page 174/175 du manuel.

\_Répondre aux questions 1,3,4,5,8 page 175.

\_Qui sort vainqueur de cette confrontation ? Comment ? Expliquez.

